

ส่วนที่ ๓ ยุทธศาสตร์องค์กรปกครองส่วนท้องถิ่น

เป็นการแสดงความเชื่อมโยงแผนพัฒนาท้องถิ่นขององค์การบริหารส่วนตำบลสันกลาง ที่สอดคล้องกับแผนยุทธศาสตร์ชาติ ๒๐ ปี แผนพัฒนาเศรษฐกิจและสังคมแห่งชาติ ฉบับที่ ๑๒ แผนพัฒนาภาค/แผนพัฒนา กลุ่มจังหวัด/แผนพัฒนาจังหวัดยุทธศาสตร์การพัฒนาขององค์การปกครองส่วนท้องถิ่น ประกอบด้วย การวิเคราะห์ศักยภาพการพัฒนา การพัฒนาท้องถิ่น วิสัยทัศน์ (Vision) พันธกิจ (Mission) และแนวทางการ พัฒนาท้องถิ่น (Local Development) โดยนำเสนอ ดังนี้

๑. ความสัมพันธ์ระหว่างแผนพัฒนาระดับมหภาค

๑.๑ แผนยุทธศาสตร์ชาติ ๒๐ ปี (๒๕๖๐-๒๕๗๙)

วิสัยทัศน์ : “ประเทศไทยมีความมั่นคง มั่งคั่ง ยั่งยืน เป็นประเทศพัฒนาแล้ว ด้วยการพัฒนา ตามปรัชญาของเศรษฐกิจพอเพียง” นำไปสู่การพัฒนาให้คนไทยมีความสุข และตอบสนองต่อการบรรลุ ซึ่งผลประโยชน์แห่งชาติ ในการที่จะพัฒนาคุณภาพชีวิต สร้างรายได้ระดับสูงเป็นประเทศที่พัฒนาแล้ว และสร้างความสุขของคนไทย สังคมมีความมั่นคง เสมอภาคและ เป็นธรรม ประเทศสามารถแข่งขันได้ในระบบเศรษฐกิจ

ยุทธศาสตร์การพัฒนา

๑. ยุทธศาสตร์ด้านความมั่นคง

(๑) เสริมสร้างความมั่นคงของสถาบันหลักและการปกครองระบอบประชาธิปไตยอันมีพระมหากษัตริย์ทรงเป็นประมุข

(๒) ปฏิรูปกลไกการบริหารประเทศและพัฒนาความมั่นคงทางการเมือง ขจัดคอร์รัปชัน สร้างความเชื่อมั่นในกระบวนการยุติธรรม

(๓) การรักษาความมั่นคงภายในและความสงบเรียบร้อยภายใน ตลอดจนการบริหารจัดการความมั่นคงชายแดนและชายฝั่งทะเล

(๔) การพัฒนาระบบ กลไก มาตรการและความร่วมมือระหว่างประเทศทุกระดับ และรักษาดุลยภาพความสัมพันธ์กับประเทศมหาอำนาจ เพื่อป้องกันและแก้ไขปัญหาความมั่นคงรูปแบบใหม่

(๕) การพัฒนาเสริมสร้างศักยภาพการผนึกกำลังป้องกันประเทศ การรักษาความสงบเรียบร้อยภายในประเทศ สร้างความร่วมมือกับประเทศเพื่อนบ้านและมิตรประเทศ

(๖) การพัฒนาระบบการเตรียมพร้อมแห่งชาติและระบบบริหารจัดการภัยพิบัติ รักษา ความมั่นคงของฐานทรัพยากรธรรมชาติ สิ่งแวดล้อม

(๗) การปรับกระบวนการทำงานของกลไกที่เกี่ยวข้องจากแนวตั้งสู่แนวระนาบมากขึ้น

๒. ยุทธศาสตร์ด้านการสร้างความสามารถในการแข่งขัน

(๑) การพัฒนาสมรรถนะทางเศรษฐกิจ ส่งเสริมการค้า การลงทุน พัฒนาสู่ชาติการค้า

(๒) การพัฒนาภาคการผลิตและบริการ เสริมสร้างฐานการผลิตเข้มแข็ง ยั่งยืน และ ส่งเสริมเกษตรกรรายย่อยสู่เกษตรยั่งยืนเป็นมิตรกับสิ่งแวดล้อม

- (๓) การพัฒนาผู้ประกอบการและเศรษฐกิจชุมชน พัฒนาทักษะ ผู้ประกอบการ ยกกระดับผลิตภาพแรงงานและพัฒนา SMEs สู่อุตสาหกรรม
- (๔) การพัฒนาพื้นที่เศรษฐกิจพิเศษและเมืองพัฒนาเขตเศรษฐกิจพิเศษชายแดนและพัฒนาระบบเมืองศูนย์กลางความเจริญ
- (๕) การลงทุนพัฒนาโครงสร้างพื้นฐานด้านการขนส่ง ความมั่นคงและพลังงาน ระบบเทคโนโลยีสารสนเทศ การวิจัยและพัฒนา
- (๖) การเชื่อมโยงกับภูมิภาคและเศรษฐกิจโลก สร้างความเป็นหุ้นส่วน การพัฒนากับนานาชาติ ประเทศ ส่งเสริมให้ไทยเป็นฐานของการประกอบธุรกิจ ฯลฯ

๓. ยุทธศาสตร์การพัฒนาและเสริมสร้างศักยภาพคน

- (๑) พัฒนาศักยภาพคนตลอดช่วงชีวิต
- (๒) การยกระดับการศึกษาและการเรียนรู้ให้มีคุณภาพเท่าเทียมและทั่วถึง
- (๓) ปฏิรูประเบียบวินัย คุณธรรม จริยธรรม ค่านิยมที่พึงประสงค์
- (๔) การสร้างเสริมให้คนมีสุขภาวะที่ดี
- (๕) การสร้างความอยู่ดีมีสุขของครอบครัวไทย

๔. ยุทธศาสตร์ด้านการสร้างโอกาสความเสมอภาคและเท่าเทียมกันทางสังคม

- (๑) สร้างความมั่นคงและการลดความเหลื่อมล้ำทางเศรษฐกิจและสังคม
- (๒) พัฒนาระบบบริการและระบบบริหารจัดการสุขภาพ
- (๓) มีสภาพแวดล้อมและนวัตกรรมที่เอื้อต่อการดำรงชีวิตในสังคมสูงวัย
- (๔) สร้างความเข้มแข็งของสถาบันทางสังคม ทunesทางวัฒนธรรมและ ความเข้มแข็งของชุมชน
- (๕) พัฒนาการสื่อสารมวลชนให้เป็นกลไกในการสนับสนุนการพัฒนา

๕. ยุทธศาสตร์ด้านการสร้างการเติบโตบนคุณภาพชีวิตที่เป็นมิตรกับสิ่งแวดล้อม

- (๑) จัดระบบอนุรักษ์ฟื้นฟูและป้องกันการทำลายทรัพยากรธรรมชาติ
- (๒) วางระบบบริหารจัดการน้ำให้มีประสิทธิภาพทั้ง ๒๕ ลุ่มน้ำ เน้นการปรับระบบการ บริหารจัดการอุทกภัยอย่างบูรณาการ
- (๓) การพัฒนาและใช้พลังงานที่เป็นมิตรกับสิ่งแวดล้อม
- (๔) การพัฒนาเมืองอุตสาหกรรมเชิงนิเวศและเมืองที่เป็นมิตรกับสิ่งแวดล้อม
- (๕) การร่วมลดปัญหาโลกร้อนและปรับตัวให้พร้อมกับการเปลี่ยนแปลงสภาพภูมิอากาศ
- (๖) การใช้เครื่องมือทางเศรษฐศาสตร์และนโยบายการคลัง เพื่อสิ่งแวดล้อม

๖. ยุทธศาสตร์ด้านการปรับสมดุลและพัฒนาระบบการบริหารจัดการภาครัฐ

- (๑) การปรับปรุงโครงสร้างบทบาทภารกิจของหน่วยงานภาครัฐ ให้มีขนาดที่เหมาะสม
- (๒) การวางระบบบริหารราชการแบบบูรณาการ
- (๓) การพัฒนาระบบบริหารจัดการกำลังคนและพัฒนาบุคลากรภาครัฐ
- (๔) การต่อต้านการทุจริตและประพฤติมิชอบ
- (๕) การปรับปรุงกฎหมายและระเบียบต่าง ๆ ให้ทันสมัย เป็นธรรมและเป็นสากล
- (๖) พัฒนาระบบการให้บริการประชาชนของหน่วยงานภาครัฐ
- (๗) ปรับปรุงการบริหารจัดการรายได้และรายจ่ายของภาครัฐ

๑.๒ แผนพัฒนาเศรษฐกิจและสังคมแห่งชาติ ฉบับที่ ๑๒ (พ.ศ. ๒๕๖๐-๒๕๖๔)

แผนพัฒนาฉบับที่ ๑๒ เป็นแผนพัฒนาประเทศในระยะ ๕ ปี (พ.ศ.๒๕๖๐-๒๕๖๔) ซึ่งแปลงยุทธศาสตร์ชาติระยะ ๒๐ ปี (พ.ศ.๒๕๖๐ – ๒๕๗๙) สู่การปฏิบัติอย่างเป็นรูปธรรม ดังนั้น ทิศทางการพัฒนาของแผนพัฒนาฉบับที่ ๑๒ จึงมุ่งเตรียมความพร้อมและวางรากฐานในการยกระดับประเทศไทย ให้เป็นประเทศที่พัฒนาแล้ว มีความมั่นคง มั่งคั่ง ยั่งยืน ด้วยการพัฒนาตามปรัชญาของเศรษฐกิจพอเพียง โดยมีกรอบวิสัยทัศน์และเป้าหมายอนาคตประเทศไทยในปี ๒๕๗๙ ซึ่งกำหนดไว้ในยุทธศาสตร์ ชาติระยะ ๒๐ ปี เป็นกรอบที่แผนพัฒนา ๑๒ มุ่งตอบสนองวัตถุประสงค์และเป้าหมายการพัฒนาที่กำหนดภายใต้ระยะเวลา ๕ ปีต่อจากนี้ไปพิจารณาจากการประเมินสภาพแวดล้อมการพัฒนาทั้งจากภายนอกและภายในประเทศที่บ่งชี้ถึงจุดแข็งและจุดอ่อนของประเทศ และการสะท้อนถึงโอกาสและความเสี่ยงในการที่จะผลักดันขับเคลื่อนให้การพัฒนาในด้านต่าง ๆ บรรลุผลได้ในระยะเวลา ๕ ปีแรก ของยุทธศาสตร์ชาติระยะ ๒๐ ปี ทั้งนี้โดยได้คำนึงถึงการต่อยอดให้เกิดผลสัมฤทธิ์อย่างต่อเนื่องภายใต้ แผนพัฒนา ฉบับต่อไป ดังนั้น การพัฒนาประเทศในระยะแผนพัฒนา

แผนพัฒนาเศรษฐกิจและสังคมแห่งชาติฉบับที่ ๑๒ จึงกำหนดวัตถุประสงค์และเป้าหมายรวม ของการพัฒนาได้ ดังนี้

๑. วัตถุประสงค์

๑.๑ เพื่อวางรากฐานให้คนไทยเป็นคนที่สมบูรณ์ มีคุณธรรมจริยธรรม มีระเบียบวินัย ค่านิยมที่ดี มีจิตสาธารณะ และมีความสุข โดยมีสุขภาพและสุขภาพที่ดี ครอบครัวอบอุ่น ตลอดจนเป็นคนเก่งที่มีทักษะความรู้ความสามารถและพัฒนาตนเองได้ต่อเนื่องตลอดชีวิต

๑.๒ เพื่อให้คนไทยมีความมั่นคงทางเศรษฐกิจและสังคมได้รับความเป็นธรรมในการเข้าถึงทรัพยากรและบริการทางสังคมที่มีคุณภาพ ผู้ด้อยโอกาสได้รับการพัฒนาศักยภาพ รวมทั้งชุมชนมีความเข้มแข็งพึ่งพาตนเองได้

๑.๓ เพื่อให้เศรษฐกิจเข้มแข็ง แข่งขันได้ มีเสถียรภาพ และมีความยั่งยืน สร้างความเข้มแข็งของฐานการผลิตและบริการเดิมและขยายฐานใหม่โดยการใช้นวัตกรรมที่เข้มข้นมากขึ้น สร้างความเข้มแข็งของเศรษฐกิจฐานราก และสร้างความมั่นคงทางพลังงาน อาหาร และน้ำ

๑.๔ เพื่อรักษาและฟื้นฟูทรัพยากรธรรมชาติและคุณภาพสิ่งแวดล้อมให้สามารถ สนับสนุนการเติบโตที่เป็นมิตรกับสิ่งแวดล้อมและการมีคุณภาพชีวิตที่ดีของประชาชน]

๑.๕ เพื่อให้การบริหารราชการแผ่นดินมีประสิทธิภาพ โปร่งใส ทันสมัย และมีการ ทำงานเชิงบูรณาการของภาคีการพัฒนา

๑.๖ เพื่อให้มีการกระจายความเจริญไปสู่ภูมิภาค โดยการพัฒนากลุ่มและเมืองเพื่อ รองรับการพัฒนายกระดับฐานการผลิตและบริการเดิมและขยายฐานการผลิตและบริการใหม่

๑.๗ เพื่อผลักดันให้ประเทศไทยมีความเชื่อมโยง (Connectivity) กับประเทศต่างๆ ทั้งในระดับอนุภูมิภาค ภูมิภาค และนานาชาติได้อย่างสมบูรณ์และมีประสิทธิภาพรวมทั้งให้ประเทศไทยมี บทบาทนาและสร้างสรรค์ในด้านการค้าบริการ และการลงทุนภายใต้กรอบความร่วมมือต่าง ๆ ทั้ง ในระดับอนุภูมิภาค ภูมิภาคและโลก

๒. เป้าหมายรวม

เพื่อให้เป็นไปตามวัตถุประสงค์ดังกล่าวได้กำหนดเป้าหมายรวมการพัฒนาของแผนพัฒนา ฉบับที่ ๑๒ ประกอบด้วย

๒.๑ คนไทยมีคุณลักษณะเป็นคนไทยที่สมบูรณ์ มีวินัย มีทัศนคติและพฤติกรรมตามบรรทัดฐานที่ดีของสังคม มีความเป็นพลเมืองตื่นรู้ มีความสามารถในการปรับตัวได้อย่างรู้เท่าทัน สถานการณ์ มีความรับผิดชอบและทำประโยชน์ต่อส่วนรวม มีสุขภาพกายและใจที่ดี มีความเจริญงอกงาม ทางจิตวิญญาณ มีวิถีชีวิตที่พอเพียง และมีความเป็นไทย

๒.๒ ความเหลื่อมล้ำทางด้านรายได้และความยากจนลดลง เศรษฐกิจฐานรากมีความเข้มแข็ง ประชาชนทุกคนมีโอกาสในการเข้าถึงทรัพยากร การประกอบอาชีพ และบริการทางสังคมที่มี คุณภาพอย่างทั่วถึง และเป็นธรรม กลุ่มที่มีรายได้ค่าสุทธ้อยละ ๔๐ มีรายได้เพิ่มขึ้นอย่างน้อยร้อยละ ๑๕

๒.๓ ระบบเศรษฐกิจมีความเข้มแข็งและแข่งขันได้โครงสร้างเศรษฐกิจปรับสู่เศรษฐกิจฐานบริการและดิจิทัล มีผู้ประกอบการรุ่นใหม่และเป็นสังคมผู้ประกอบการ ผู้ประกอบการ ขนาดกลางและขนาดเล็กที่เข้มแข็งสามารถใช้นวัตกรรมและเทคโนโลยีดิจิทัลในการสร้างสรรค์คุณค่า สินค้าและบริการ มีระบบการผลิตและให้บริการจากฐานรายได้เดิมที่มีมูลค่าเพิ่มสูงขึ้น และมีการลงทุน ในการผลิตและบริการฐานความรู้ขั้นสูงใหม่ๆ ที่เป็นมิตรกับสิ่งแวดล้อมและชุมชน รวมทั้งกระจายฐาน การผลิตและการให้บริการสู่ภูมิภาคเพื่อลดความเหลื่อมล้ำ โดยเศรษฐกิจไทยมีเสถียรภาพและมีอัตรา การขยายตัวเฉลี่ยร้อยละ ๕ ต่อปี และมีปัจจัยสนับสนุน อาทิ ระบบโลจิสติกส์ พลังงาน และการลงทุน วิจัยและพัฒนา ที่เอื้อต่อการขยายตัวของภาคการผลิตและบริการ

๒.๔ ทูทางธรรมชาติและคุณภาพสิ่งแวดล้อมสามารถสนับสนุนการเติบโตที่เป็น มิตรกับสิ่งแวดล้อม มีความมั่นคงทางอาหาร พลังงาน และน้ำ โดยเพิ่มพื้นที่ป่าไม้ให้ได้ร้อยละ ๑๐ ของพื้นที่ประเทศเพื่อรักษาความสมดุลของระบบนิเวศ ขยะมูลฝอยได้รับการจัดการอย่างถูกหลักสุขาภิบาลเพิ่มขึ้น และรักษาคุณภาพน้ำและคุณภาพ อากาศในพื้นที่ให้อยู่ในเกณฑ์มาตรฐาน

๒.๕ มีความมั่นคงในเอกราชและอธิปไตย สังคมปลอดภัย สามัคคี สร้างภาพลักษณ์ดี และเพิ่มความเชื่อมั่นของนานาชาติต่อประเทศไทย ความขัดแย้งทางอุดมการณ์และความคิดในสังคม ลดลงปัญหาอาชญากรรมลดลง มีความพร้อมที่ปกป้องประชาชนจากการก่อการร้ายและภัยพิบัติทางธรรมชาติประเทศไทย มีส่วนร่วมในการกำหนดบรรทัดฐานระหว่างประเทศ เกิดความเชื่อมโยงการขนส่งโลจิสติกส์ ห่วงโซ่มูลค่า เป็นหุ้นส่วนการพัฒนาที่สำคัญในอนุภูมิภาค ภูมิภาค และโลก และอัตราการ เติบโตของมูลค่าการลงทุนและการส่งออกของไทยในอนุภูมิภาค ภูมิภาค และอาเซียนสูงขึ้น

๒.๖ มีระบบบริหารจัดการภาครัฐที่มีประสิทธิภาพทันสมัย โปร่งใสตรวจสอบได้ กระจายอำนาจ และมีส่วนร่วมจากประชาชนบทบาทภาครัฐในการให้บริการซึ่งภาคเอกชนดำเนินการ แทนได้ดีกว่าลดลง เพิ่มการใช้ระบบดิจิทัลในการให้บริการ ปัญหาคอร์รัปชันลดลง และการบริหารจัดการขององค์กรปกครองส่วนท้องถิ่นมีอิสระมากขึ้น โดยอันดับประสิทธิภาพภาครัฐที่จัดทำโดย สถาบันการศึกษานานาชาติและอันดับความยากง่ายในการประกอบธุรกิจในประเทศดีขึ้น การใช้จ่ายภาครัฐและระบบงบประมาณมีประสิทธิภาพสูง ฐานภาษีกว้างขึ้น และดัชนีภาพลักษณ์คอร์รัปชันดีขึ้น รวมถึงมีบุคลากรภาครัฐที่มีความรู้ความสามารถและปรับตัวได้ทันกับยุคดิจิทัลเพิ่มขึ้น

ยุทธศาสตร์การพัฒนาประเทศ

ยุทธศาสตร์ที่ ๑ การเสริมสร้างและพัฒนาศักยภาพทุนมนุษย์ แนวทางการพัฒนา

๑.๑ ปรับเปลี่ยนค่านิยมคนไทยให้มีคุณธรรม จริยธรรม มีวินัย จิตสาธารณะ และ พฤติกรรมที่พึงประสงค์

๑.๒ พัฒนาศักยภาพคนให้มีทักษะความรู้ และความสามารถในการดำรงชีวิตอย่างมีคุณค่า

- ๑.๓ ยกกระดับคุณภาพการศึกษาและการเรียนรู้ตลอดชีวิต
- ๑.๔ ลดปัจจัยเสี่ยงด้านสุขภาพและให้ทุกภาคส่วนคำนึงถึงผลกระทบต่อสุขภาพ
- ๑.๕ เพิ่มประสิทธิภาพการบริหารจัดการและลดค่าใช้จ่ายในระบบสุขภาพภาครัฐ
- ๑.๖ พัฒนาระบบการดูแลและสร้างสภาพแวดล้อมที่เหมาะสมกับสังคมสูงวัย
- ๑.๗ ผลักดันให้สถาบันทางสังคมมีส่วนร่วมพัฒนาประเทศอย่างเข้มแข็ง

ยุทธศาสตร์ที่ ๒ การสร้างความเป็นธรรมลดความเหลื่อมล้ำในสังคม แนวทางการพัฒนา

- ๒.๑ การเพิ่มโอกาสให้กับกลุ่มเป้าหมายประชากรร้อยละ ๔๐ ที่มีรายได้น้อยที่สุดให้ สามารถเข้าถึง บริการที่มีคุณภาพของรัฐ และมีอาชีพ
- ๒.๒ การกระจายการให้บริการภาครัฐทั้งด้านการศึกษา สาธารณสุข และสวัสดิการที่มี คุณภาพ ให้ครอบคลุมและทั่วถึง
- ๒.๓ การเสริมสร้างศักยภาพชุมชน การพัฒนาเศรษฐกิจชุมชน และการสร้างความเข้มแข็ง การเงินฐานรากตามหลักปรัชญาของเศรษฐกิจพอเพียงเพื่อให้ชุมชนสามารถพึ่งพาตนเองได้มีสิทธิในการจัดการทุน ที่ดินและทรัพยากรภายในชุมชน

ยุทธศาสตร์ที่ ๓ การสร้างความเข้มแข็งทางเศรษฐกิจและแข่งขันได้อย่างยั่งยืน แนวทางการพัฒนา

- ๓.๑ การบริหารจัดการเศรษฐกิจส่วนรวม
- ๓.๒ การเสริมสร้างและพัฒนาขีดความสามารถในการแข่งขันของภาคการผลิตและบริการ

ยุทธศาสตร์ที่ ๔ การเติบโตที่เป็นมิตรกับสิ่งแวดล้อมเพื่อการพัฒนาอย่างยั่งยืน

- ๔.๑ การรักษาฟื้นฟูทรัพยากรธรรมชาติ สร้างสมดุลของการอนุรักษ์และใช้ประโยชน์อย่าง ยั่งยืน และเป็นธรรม
- ๔.๒ เพิ่มประสิทธิภาพการบริหารจัดการทรัพยากรน้ำเพื่อให้เกิดความมั่นคง สมดุล และยั่งยืน
- ๔.๓ แก้ไขปัญหาวิกฤตสิ่งแวดล้อม
- ๔.๔ ส่งเสริมการผลิตและการบริโภคที่เป็นมิตรกับสิ่งแวดล้อม
- ๔.๕ สนับสนุนการลดการปล่อยก๊าซเรือนกระจก และเพิ่มขีดความสามารถในการ ปรับตัวต่อ การเปลี่ยนแปลงสภาพภูมิอากาศ
- ๔.๖ บริหารจัดการเพื่อลดความเสี่ยงด้านภัยพิบัติ
- ๔.๗ พัฒนาระบบการบริหารจัดการและกลไกแก้ไขปัญหาความขัดแย้งด้าน ทรัพยากรธรรมชาติ และสิ่งแวดล้อม
- ๔.๘ การพัฒนาความร่วมมือด้านสิ่งแวดล้อมระหว่างประเทศ

ยุทธศาสตร์ที่ ๕ การเสริมสร้างความมั่นคงแห่งชาติเพื่อการพัฒนาประเทศสู่ความมั่นคงและยั่งยืน

- ๕.๑ การรักษาความมั่นคงภายใน เพื่อให้เกิดความสงบในสังคมและธำรงไว้ซึ่งสถาบันหลัก ของชาติ
- ๕.๒ การพัฒนาเสริมสร้างศักยภาพการป้องกันประเทศ เพื่อเตรียมความพร้อมในการ รับมือภัยคุกคามทั้งการทหารและภัยคุกคามอื่นๆ
- ๕.๓ การส่งเสริมความร่วมมือกับต่างประเทศด้านความมั่นคง เพื่อบูรณาการความ ร่วมมือกับ มิตรประเทศเพื่อผลประโยชน์ทางเศรษฐกิจ สังคม และการป้องกันภัยคุกคามข้ามชาติ
- ๕.๔ การรักษาความมั่นคงและผลประโยชน์ของชาติทางทะเลเพื่อคงไว้ซึ่งอำนาจอธิปไตยและ สิทธิอธิปไตยในเขตทางทะเล

๕.๕ การบริหารจัดการความมั่นคงเพื่อการพัฒนาเพื่อให้เกิดความสอดคล้องกัน ระหว่างแผนงานที่เกี่ยวข้องกับความมั่นคงกับแผนงานการพัฒนาอื่นๆ ภายใต้การมีส่วนร่วมของภาค ประชาชน

ยุทธศาสตร์ที่ ๖ การบริหารจัดการในภาครัฐ การป้องกันการทุจริตประพหุติมิชอบและธรรมาภิบาลในสังคมไทย

๖.๑ ปรับปรุงโครงสร้างหน่วยงาน บทบาท ภารกิจ และคุณภาพบุคลากรภาครัฐ ให้มี ความโปร่งใส ทันทสมัย คล่องตัว มีขนาดที่เหมาะสม เกิดความคุ้มค่า

๖.๒ ปรับปรุงกระบวนการงบประมาณ และสร้างกลไกในการติดตามตรวจสอบการเงิน การคลัง ภาครัฐ

๖.๓ เพิ่มประสิทธิภาพและยกระดับการให้บริการสาธารณะให้ได้มาตรฐานสากล

๖.๔ เพิ่มประสิทธิภาพการบริหารจัดการให้แก่องค์กรปกครองส่วนท้องถิ่น

๖.๕ ป้องกันและปราบปรามการทุจริตและประพหุติมิชอบ

๖.๖ ปฏิรูปกฎหมายและกระบวนการยุติธรรมให้มีความทันสมัย เป็นธรรม และสอดคล้อง กับข้อบังคับสากลหรือข้อตกลงระหว่างประเทศ

ยุทธศาสตร์ที่ ๗ การพัฒนาโครงสร้างพื้นฐานและระบบโลจิสติกส์

๗.๑ การพัฒนาโครงสร้างพื้นฐานด้านคมนาคมขนส่ง

๗.๒ การสนับสนุนการพัฒนาระบบขนส่ง

๗.๓ การพัฒนาระบบโลจิสติกส์

๗.๔ การพัฒนาด้านพลังงาน

๗.๕ การพัฒนาเศรษฐกิจดิจิทัล

๗.๖ การพัฒนาระบบน้ำประปา

ยุทธศาสตร์ที่ ๘ การพัฒนาวิทยาศาสตร์เทคโนโลยีวิจัย และนวัตกรรม

๘.๑ เร่งส่งเสริมการลงทุนวิจัยและพัฒนาและผลักดันสู่การใช้ประโยชน์ในเชิงพาณิชย์ และเชิงสังคม

๘.๒ พัฒนาผู้ประกอบการให้เป็นผู้ประกอบการทางเทคโนโลยี (Technopreneur)

๘.๓ พัฒนาสภาวะแวดล้อมของการพัฒนาวิทยาศาสตร์เทคโนโลยี วิจัย และนวัตกรรม

ยุทธศาสตร์ที่ ๙ การพัฒนาภาค เมือง และพื้นที่เศรษฐกิจ

๙.๑ การพัฒนาภาคเพื่อสร้างโอกาสทางเศรษฐกิจให้กระจายตัวอย่างทั่วถึง

๙.๒ การพัฒนาเมือง

๙.๓ การพัฒนาพื้นที่เศรษฐกิจ

ยุทธศาสตร์ที่ ๑๐ ความร่วมมือระหว่างประเทศเพื่อการพัฒนา

๑๐.๑ พัฒนาความเชื่อมโยงด้านการคมนาคมขนส่ง โลจิสติกส์ และโทรคมนาคมใน กรอบความร่วมมืออนุภูมิภาคภายใต้แผนงาน GMS, ACMECS, IMT-GT, BIMSTEC และ JDS และ ภูมิภาคอาเซียนเพื่ออำนวยความสะดวกและลดต้นทุนด้านโลจิสติกส์

๑๐.๒ พัฒนาและส่งเสริมให้ไทยเป็นฐานของการประกอบธุรกิจ การบริการ และการ ลงทุนที่โดดเด่นในภูมิภาค

๑๐.๓ การส่งเสริมการลงทุนไทยในต่างประเทศ (Outward investment) ของ ผู้ประกอบการ
ไทย

๑๐.๔ เปิดประตูการค้าและพัฒนาความร่วมมือกับประเทศเพื่อนบ้านในลักษณะ หุ้นส่วนทาง
ยุทธศาสตร์ทั้งในระดับอนุภูมิภาค และภูมิภาคที่มีความเสมอภาคกัน

๑๐.๕ การสร้างความเป็นหุ้นส่วนการพัฒนา กับประเทศในอนุภูมิภาค ภูมิภาค และ นานา
ประเทศ

๑๐.๖ บูรณาการภารกิจด้านความร่วมมือระหว่างประเทศและด้านการต่างประเทศ

๑๐.๗ การเข้าร่วมเป็นภาคีความร่วมมือระหว่างประเทศระหว่างภูมิภาคโดยมีบทบาทที่
สร้างสรรค์เพื่อเป็นทางเลือกในการดำเนินนโยบายระหว่างประเทศในเวทีโลก เพื่อรักษาสันติภาพใน ปฏิสัมพันธ์
ระหว่างไทยและมหาอำนาจต่างๆ ทั้งในระดับโลกและภูมิภาค

๑๐.๘ ส่งเสริมความร่วมมือกับภูมิภาคและนานาชาติในการสร้างความมั่นคง

ค่านิยมหลักของคนไทยเพื่อสร้างสรรค์ประเทศไทยให้เข้มแข็ง ดังนี้

- ๑) มีความรักชาติ ศาสนา พระมหากษัตริย์
- ๒) ซื่อสัตย์ เสียสละ อดทน มีอุดมการณ์ในสิ่งที่ดีงามเพื่อส่วนรวม
- ๓) กตัญญูต่อพ่อแม่ ผู้ปกครอง ครูบาอาจารย์
- ๔) ใฝ่หาความรู้ หมั่นศึกษาเล่าเรียนทั้งทางตรง และทางอ้อม
- ๕) รักษาวัฒนธรรมประเพณีไทยอันงดงาม
- ๖) มีศีลธรรม รักษาความสัตย์ หวังดีต่อผู้อื่น เผื่อแผ่และแบ่งปัน
- ๗) เข้าใจเรียนรู้การเป็นประชาธิปไตย อันมีพระมหากษัตริย์ทรงเป็นประมุขที่ถูกต้อง
- ๘) มีระเบียบวินัย เคารพกฎหมาย ผู้น้อยรู้จักการเคารพผู้ใหญ่
- ๙) มีสติรู้ตัว รู้คิด รู้ทำ รู้ปฏิบัติตามพระราชดำรัสของพระบาทสมเด็จพระเจ้าอยู่หัว
- ๑๐) รู้จักดำรงตนอยู่โดยใช้หลักปรัชญาเศรษฐกิจพอเพียงตามพระราชดำรัสของ พระบาทสมเด็จพระเจ้าอยู่หัว รู้จักอดออมไว้ใช้เมื่อยามจำเป็น มีไว้พอกินพอใช้ถ้าเหลือก็แจกจ่ายจำหน่าย และพร้อมที่จะขยายกิจการเมื่อมีความพร้อม เมื่อมีภูมิคุ้มกันที่ดี

๑๑) มีความเข้มแข็งทั้งร่างกาย และจิตใจ ไม่ยอมแพ้ต่ออำนาจฝ่ายต่าง หรือกิเลส มีความ
ละเอียดรอบคอบก้าวต่ออุปสรรคตามหลักของศาสนา

๑๒) คำนึงถึงผลประโยชน์ของส่วนรวม และของชาติมากกว่าผลประโยชน์ของตนเอง

ยุทธศาสตร์หลักที่ คสช. ยึดถือเป็นแนวทางในปัจจุบัน มีทั้งหมด ๙ ด้าน ดังนี้

- ๑) ยุทธศาสตร์การสร้างความเป็นธรรมในสังคม
- ๒) ยุทธศาสตร์การพัฒนาคนสู่สังคมแห่งการเรียนรู้ตลอดชีวิตอย่างยั่งยืน
- ๓) ยุทธศาสตร์สร้างความเข้มแข็งภาคการเกษตร ความมั่นคงของอาหาร และพลังงาน
- ๔) ยุทธศาสตร์การปรับโครงสร้างเศรษฐกิจสู่การเติบโตอย่างมีคุณภาพและยั่งยืน
- ๕) ยุทธศาสตร์การสร้างความเชื่อมโยงกับประเทศในภูมิภาคเพื่อความมั่นคงทาง เศรษฐกิจและ
สังคม
- ๖) ยุทธศาสตร์การจัดการทรัพยากรธรรมชาติและสิ่งแวดล้อมอย่างยั่งยืน

๓) ยุทธศาสตร์ในการปรับปรุง เปลี่ยนแปลงโครงสร้างการบริหารงานของรัฐวิสาหกิจให้เกิดประโยชน์กับประชาชน ในการให้บริการอย่างแท้จริง

๔) ยุทธศาสตร์ในเรื่องการปรับปรุงระบบโทรคมนาคม เทคโนโลยีของชาติให้เกิดความมั่นคง และยั่งยืนในอนาคตให้ทัดเทียมอาเซียน และประชาคมโลก

๕) ยุทธศาสตร์ในการป้องกันและปราบปรามการทุจริต คอร์รัปชันอย่างยั่งยืน

๑.๓ แผนพัฒนาภาค/แผนพัฒนากลุ่มจังหวัด/แผนพัฒนาจังหวัด

แผนยุทธศาสตร์การพัฒนากลุ่มจังหวัดภาคเหนือตอนบน (พ.ศ.๒๕๕๗-๒๕๖๐)

วิสัยทัศน์: ศูนย์กลางการท่องเที่ยว การค้า การลงทุน สู่สากล โดดเด่นวัฒนธรรมล้านนา สังคมน่าอยู่ทุกถิ่นที่

ยุทธศาสตร์ที่ ๑ : ส่งเสริมการฟื้นฟูและอนุรักษ์แบบองค์รวม เพื่อสร้างสรรค์บรรยากาศที่สวยงามมีเสน่ห์

เป้าประสงค์: ๑) กลุ่มจังหวัดมีบรรยากาศสวยงามและมีเสน่ห์โดยใช้วิถีชีวิต เรื่องราว สถานที่ ตำนาน

ประวัติศาสตร์ ความเชื่อ และค่านิยมของกลุ่มจังหวัดสนับสนุนการท่องเที่ยว

๒) ทراثวัฒนธรรมชาติและสิ่งแวดล้อมมีความอุดมสมบูรณ์น่าอยู่ ปราศจากมลพิษทางสิ่งแวดล้อม

กลยุทธ์ : ๑) กำหนดอัตลักษณ์ของท้องถิ่นโดยการมีส่วนร่วมของชุมชน

๒) สร้างสรรค์และปรับแต่งอัตลักษณ์ของท้องถิ่นให้มีความชัดเจนและโดดเด่นเพื่อให้เกิด ความอุดมสมบูรณ์ สวยงาม และมีเสน่ห์

๓) ถ่ายทอดอัตลักษณ์อย่างเป็นรูปธรรม

ยุทธศาสตร์ที่ ๒ : ส่งเสริมการสร้างสรรคสินค้าและบริการให้โดดเด่นและมีคุณค่า มุ่งเน้นผลิตภัณฑ์เพื่อ สุขภาพ ทัศนกรรมสร้างสรรค์ ศิลปวัฒนธรรม การท่องเที่ยว

เป้าประสงค์ : ๑) มีการพัฒนาคุณภาพและความหลากหลายของสินค้าและบริการอย่างสร้างสรรค์

๒) รายได้จากการขยายฐานตลาดนักท่องเที่ยว รวมถึงสินค้าและบริการที่เกี่ยวข้องเนื่องกับการท่องเที่ยวเพิ่มขึ้น

กลยุทธ์: ๑) สร้างบรรยากาศกระตุ้น ให้เกิดการพัฒนาสินค้าและบริการอย่างสร้างสรรค์

๒) ส่งเสริมการพัฒนาผลิตภัณฑ์ให้มีคุณค่าและมูลค่าเพิ่ม

๓) การสร้างโอกาสและช่องทางการตลาดเชิงรุกทั้งในและต่างประเทศ

ยุทธศาสตร์ที่ ๓ : ยกระดับการพัฒนาการค้าการลงทุน มุ่งเน้นอุตสาหกรรมสุขภาพ อุตสาหกรรมการจัด ประชุม และนิทรรศการ (MICE) อุตสาหกรรมบริการการศึกษา และอุตสาหกรรมเกษตรแปรรูป เพื่อ รองรับการท่องเที่ยว และการเข้าสู่ประชาคมเศรษฐกิจอาเซียน (AEC)

เป้าประสงค์ : ๑) เกิดบรรยากาศที่ดึงดูดการค้าการลงทุนที่สร้างมูลค่าเพิ่มโดยมุ่งเน้นอุตสาหกรรมสุขภาพ อุตสาหกรรมการจัดประชุมและนิทรรศการ(MICE) อุตสาหกรรมบริการการศึกษาและอุตสาหกรรมเกษตร แปรรูป

๒) มูลค่าการลงทุนที่เกี่ยวข้องกับอุตสาหกรรมสุขภาพ อุตสาหกรรมการจัดประชุมและนิทรรศการ (MICE) อุตสาหกรรมบริการการศึกษา และอุตสาหกรรมเกษตรแปรรูปเพิ่มขึ้น

กลยุทธ์: ๑) การเตรียมความพร้อมเพื่อรองรับการค้าการลงทุนในอุตสาหกรรมเป้าหมาย

๒) ส่งเสริมให้เกิดการเพิ่มฐานธุรกิจการค้าและรูปแบบการลงทุนแบบใหม่ใน อุตสาหกรรม

๓) ยกระดับธุรกิจการค้าการลงทุนบริการและพัฒนาการตลาดเชิงรุกให้แข่งขันได้ในระดับสากล

๑.๔ ยุทธศาสตร์และแนวทางการพัฒนาขององค์กรปกครองส่วนท้องถิ่นในเขตจังหวัด

แผนยุทธศาสตร์การพัฒนาจังหวัดเชียงใหม่ (พ.ศ.๒๕๖๑-๒๕๖๔)

วิสัยทัศน์จังหวัดเชียงใหม่ : “นครแห่งชีวิตและความมั่งคั่งบนฐานของความสง่างามทางวัฒนธรรม และศูนย์กลางการท่องเที่ยว การค้า การลงทุนระดับสากล” (City of Life and Prosperity)

พันธกิจ

๑. ส่งเสริมและพัฒนาให้เป็นเมืองศูนย์กลางการท่องเที่ยวและบริการระดับสากล
๒. ส่งเสริมและพัฒนาให้เป็นเมืองศูนย์กลางของการค้า การลงทุน และการคมนาคมขนส่งในระดับภูมิภาคและระดับนานาชาติ
๓. ส่งเสริมและพัฒนาให้เป็นเมืองศูนย์กลางเกษตรปลอดภัย
๔. ส่งเสริมและพัฒนาให้เป็นเมืองศูนย์กลางการศึกษาในระดับภูมิภาคและระดับนานาชาติ
๕. ส่งเสริมและพัฒนาให้เป็นเมืองน่าอยู่บนพื้นฐานความสง่างามทางวัฒนธรรมล้านนา ประเด็น

ยุทธศาสตร์

ยุทธศาสตร์ที่ ๑ การส่งเสริมและพัฒนาการท่องเที่ยวและบริการสุขภาพเชื่อมโยงชุมชนและท้องถิ่น

กลยุทธ์: ๑. ส่งเสริมและพัฒนาศักยภาพบุคลากรและผู้ประกอบการด้านการท่องเที่ยวและบริการสุขภาพ

๒. ส่งเสริมและพัฒนาศักยภาพโครงสร้างพื้นฐานและสิ่งอำนวยความสะดวกทางการท่องเที่ยวและบริการสุขภาพ

๓. ส่งเสริมและพัฒนาศักยภาพของกิจกรรมการท่องเที่ยวในชุมชนและท้องถิ่น เชื่อมโยงสู่ระดับสากล

๔. ส่งเสริมและเชื่อมโยงการประชาสัมพันธ์และการตลาดทางการท่องเที่ยวและบริการสุขภาพ

ยุทธศาสตร์ที่ ๒ การส่งเสริมการเกษตร การผลิตสินค้าชุมชน การค้า การลงทุน สู่สากล

กลยุทธ์: ๑. ส่งเสริมและพัฒนาศักยภาพเกษตรกร ผู้ประกอบการในการประกอบธุรกิจสุขภาพ

๒. ส่งเสริมและพัฒนาการใช้เทคโนโลยีและนวัตกรรมในการยกระดับการผลิตและการประกอบธุรกิจ

๓. ส่งเสริมและพัฒนาศักยภาพโครงสร้างพื้นฐาน และสิ่งอำนวยความสะดวกในการผลิต และการประกอบธุรกิจ

๔. ส่งเสริมและพัฒนาการเชื่อมโยงการผลิตและการประกอบธุรกิจสู่ระดับสากล

ยุทธศาสตร์ที่ ๓ การเสริมสร้างสังคมให้มีคุณภาพคงอัตลักษณ์ทางวัฒนธรรม

กลยุทธ์: ๑. พัฒนาสู่ศูนย์กลางการศึกษาของภูมิภาคด้วยความเป็นเลิศด้านการศึกษา และการเรียนรู้ตลอดชีวิต

๒. ส่งเสริมวัฒนธรรมและภูมิปัญญาที่มีศักยภาพ ร่วมกับเครือข่ายด้านวัฒนธรรมทุกระดับ

๓. ส่งเสริมคุณธรรม จิตสาธารณะ และประชาธิปไตย

๔. เสริมสร้างความพร้อมเข้าสู่สังคมผู้สูงอายุอย่างมีคุณภาพ

๕. พัฒนาคูณภาพคนและสุขภาวะให้เหมาะสม ตามช่วงวัย และความหลากหลายของประชากร

๖. ลดความเหลื่อมล้ำของสังคม ตามแนวทางเศรษฐกิจพอเพียง

ยุทธศาสตร์ที่ ๔ การเสริมสร้างความมั่นคงด้านทรัพยากรธรรมชาติและสิ่งแวดล้อม

กลยุทธ์: ๑. ทรัพยากรธรรมชาติได้รับการดูแล ปูองกันให้อยู่ในสภาพสมบูรณ์ สามารถอำนวยประโยชน์ได้ทั้งทางตรงและทางอ้อม

๒. เสริมสร้างความเข้าใจและจิตสำนึกของชุมชนในการอนุรักษ์ หวงแหวน และใช้ประโยชน์จากทรัพยากรอย่างคุ้มค่าในรูปแบบของเครือข่าย

๓. บริหารจัดการสิ่งแวดล้อมที่เกิดมลพิษทางน้ำ ดิน อากาศ ชยะและของเสียอันตรายให้มีคุณภาพดีขึ้น

๔. สร้างจิตสำนึกของคนในการตระหนักถึงปัญหาการสูญเสียทรัพยากรธรรมชาติและการเสื่อมโทรมคุณภาพของสิ่งแวดล้อม และร่วมกันฟื้นฟู ปกป้อง ดูแล รักษา ให้มีความสมดุลอย่างยั่งยืน

๕. การสร้างภาคีเครือข่ายในทุกองค์กร ทุกภาคส่วนเป็นผู้ดูแลรักษาทรัพยากรธรรมชาติร่วมกันตามหลักการเป็นผู้ตอบแทนคุณภาพนิเวศน์

๖. พัฒนาเทคโนโลยี นวัตกรรม และการเพิ่มประสิทธิภาพการอนุรักษ์พลังงาน และการใช้พลังงานทดแทนให้เหมาะสมและยั่งยืน

ยุทธศาสตร์ที่ ๕ การเสริมสร้างความมั่นคง ความปลอดภัย และความสงบสุขของประชาชน

กลยุทธ์: ๑. เพิ่มประสิทธิภาพด้านความมั่นคงภายใน มุ่งเน้นการบูรณาการความร่วมมือของทุกภาคส่วนเพื่อรับมือกับปัญหาภัยคุกคามด้านความมั่นคงทุกรูปแบบ

๒. เพิ่มประสิทธิภาพและความพร้อมด้านความมั่นคงตามแนวชายแดน

๓. ป้องกันและแก้ไขปัญหายาเสพติด

๔. เพิ่มประสิทธิภาพการจัดระเบียบสังคม แก้ไขปัญหาความมนุษย์ และปัญหาแรงงานต่างด้าวผิด

กฎหมาย

๕. เพิ่มประสิทธิภาพการป้องกันและบรรเทาสาธารณภัย

ยุทธศาสตร์ที่ ๖ การพัฒนาระบบบริหารจัดการภาครัฐและการให้บริการประชาชนตามหลักธรรมาภิบาล

กลยุทธ์: ๑. ส่งเสริมระบบบริหารงานจังหวัดแบบบูรณาการ ร่วมกันระหว่างภาครัฐ เอกชน และประชาชน

๒. พัฒนาจังหวัดเป็นองค์กรที่มีขีดสมรรถนะสูง และทันสมัย มีบุคลากรที่มีความเป็นมืออาชีพ

๓. สร้างความเป็นเลิศในด้านการให้บริการประชาชน

๔. สร้างความพร้อมของระบบการบริหารงานจังหวัดภายใต้ประชาคมอาเซียน

๒. ยุทธศาสตร์ขององค์กรปกครองส่วนท้องถิ่น

๒.๑ วิสัยทัศน์การพัฒนาขององค์การบริหารส่วนตำบลสันกลาง

“ตำบลเข้มแข็ง ชุมชนน่าอยู่ ร่วมกันเรียนรู้ ศูนย์กลางคือประชาชน”

โดยผู้บริหารของ อบต. เพื่อให้ประชาชนมีคุณภาพมีส่วนร่วมในการพัฒนา เป็นสังคมแห่งคุณภาพและน่าอยู่

พันธกิจการพัฒนา

- ๑) พัฒนาการระบบการศึกษาให้มีคุณภาพ ทั้งในระบบและนอกระบบ และตามอัธยาศัย
- ๒) พัฒนาบุคลากรมนุษย์และเทคโนโลยีที่ทันสมัยและระบบสารสนเทศข้อมูลข่าวสาร
- ๓) พัฒนาส่งเสริมอาชีพ และสร้างรายได้ให้กับประชาชน
- ๔) ส่งเสริมสุขภาพอนามัยของประชาชนให้ดำรงชีพในสังคมอย่างมีความสุข
- ๕) สร้างระบบการบริหารจัดการที่ดี ที่มุ่งเน้นการมีส่วนร่วมของประชาชนในทุกด้าน
- ๖) บูรณการและบริการสู่ประชาชน สร้างความพึงพอใจของประชาชนในท้องถิ่น
- ๗) อนุรักษ์ทรัพยากรธรรมชาติ สิ่งแวดล้อมอย่างยั่งยืน
- ๘) พัฒนาระบบสาธารณูปโภคและโครงสร้างพื้นฐาน
- ๙) อนุรักษ์และสืบสาน ประเพณี วัฒนธรรม และภูมิปัญญาท้องถิ่น
- ๑๐) ส่งเสริมกิจกรรมทางศาสนาให้กับประชาชน

จุดมุ่งหมายเพื่อการพัฒนา

- ๑) มุ่งเน้นการพัฒนาโครงสร้างพื้นฐานตามความจำเป็น ซึ่งก่อให้เกิดคุณภาพชีวิตที่ดีแก่ชุมชน
- ๒) ประชาชนมีรายได้ที่เพียงพอกับการดำรงชีพที่ดีมีคุณภาพอย่างยั่งยืนตามหลักของปรัชญาเศรษฐกิจพอเพียง
- ๓) ประชาชนมีความเป็นอยู่ในสังคมด้วยความสงบสุข สามารถดำรงชีพประจำวันอย่างมีความสุข ภายใต้อสภาพแวดล้อมของสังคมระดับคุณภาพ
- ๔) ประชาชนมีความรู้ มีคุณธรรมและเป็นดีในสังคม ประพฤติตนอยู่ในกรอบของศีลธรรมที่พึงงาม
- ๕) ประชาชนมีความรู้ความเข้าใจในการดูแลสุขภาพอนามัย และมีสุขภาพดีถ้วนหน้า
- ๖) ประชาชนมีความรู้เข้าใจในการปรับเปลี่ยนพฤติกรรมการผลิตและบริโภคในชุมชนเพื่อลดผลกระทบที่มีต่อสิ่งแวดล้อม
- ๗) การบริหารจัดการที่มีประสิทธิภาพ สามารถตอบสนองความต้องการของประชาชนและสร้างความพึงพอใจให้ประชาชนที่มารับบริการ ภายใต้อหัครธรรมาภิบาล

๒.๒ ยุทธศาสตร์

ประเด็นยุทธศาสตร์ขององค์การบริหารส่วนตำบลสันกลาง มีทั้งสิ้น ๗ ด้าน ดังต่อไปนี้

๑) ยุทธศาสตร์การพัฒนาโครงสร้างพื้นฐานและระบบการวางผังเมืองที่ดี

แนวทางการพัฒนา

๑. พัฒนาระบบการคมนาคมและเส้นทางสัญจร
๒. พัฒนาด้านสาธารณูปโภคและสาธารณูปการ

๒) ยุทธศาสตร์การพัฒนาด้านเศรษฐกิจ

แนวทางการพัฒนา

๑. พัฒนาส่งเสริมการประยุกต์ใช้ตามแนวคิดเศรษฐกิจพอเพียง
๒. พัฒนาเพิ่มขีดความสามารถในด้านการผลิตและการตลาด ในทุกด้าน ฯ

๓) ยุทธศาสตร์การพัฒนาลังคม

แนวทางการพัฒนา

๑. พัฒนาจัดระเบียบชุมชน สังคมและรักษาความสงบเรียบร้อยในชุมชน
๒. พัฒนาสภาพแวดล้อมทางสังคมให้เป็นสังคมที่น่าอยู่
๓. พัฒนาสงเคราะห์และช่วยเหลือผู้ด้อยโอกาส

๔) ยุทธศาสตร์การพัฒนาด้านการศึกษา ศาสนา และวัฒนธรรม

แนวทางการพัฒนา

๑. พัฒนาระบบการศึกษาให้มีคุณภาพ ทั้งในระบบและนอกระบบ
๒. ส่งเสริมอนุรักษ์ ปีนฟู สืบสาน ศิลปวัฒนธรรมประเพณี และภูมิปัญญาท้องถิ่น

๕) ยุทธศาสตร์การพัฒนาด้านสาธารณสุข

แนวทางการพัฒนา

๑. พัฒนาเสริมสร้างประสิทธิภาพการป้องกันและควบคุมโรค
๒. พัฒนาส่งเสริมความรู้ความเข้าใจในการดูแลสุขภาพให้กับประชาชน

๖) ยุทธศาสตร์การพัฒนาด้านทรัพยากรธรรมชาติและสิ่งแวดล้อม

แนวทางการพัฒนา

๑. พัฒนาการบริหารจัดการทรัพยากรธรรมชาติและสิ่งแวดล้อม

๗) ยุทธศาสตร์พัฒนาการบริหารจัดการบ้านเมืองที่ดี

แนวทางการพัฒนา

๑. พัฒนาเสริมสร้างประสิทธิภาพการปฏิบัติงาน
๒. พัฒนาส่งเสริมกระบวนการมีส่วนร่วมในการปฏิบัติงาน
๓. พัฒนาการเมืองการบริหาร

๒.๓ เป้าประสงค์

ยุทธศาสตร์ที่ ๑ การพัฒนาโครงสร้างพื้นฐานและระบบการวางผังเมืองที่ดี

เป้าประสงค์ : ระบบสาธารณูปโภค การคมนาคมและขนส่ง และโครงสร้างพื้นฐานอื่น ได้รับการพัฒนา / ปรับปรุง สามารถตอบสนองปัญหาและความต้องการของประชาชนและภาคเกษตรกรรมได้อย่างทั่วถึง

ยุทธศาสตร์ที่ ๒ การพัฒนาด้านเศรษฐกิจ

เป้าประสงค์ : ประชาชนมีความรู้ความเข้าใจ ยึดถือและปฏิบัติตามแนวทางปรัชญาเศรษฐกิจพอเพียง การส่งเสริมการเกษตร วิสาหกิจในชุมชน การพัฒนาการรวมกลุ่ม พัฒนาผลิตภัณฑ์และการบูรณาการระหว่าง กลุ่ม มีความพร้อมแข่งขันและรองรับผลกระทบจากการเข้าร่วมประชาคมเศรษฐกิจอาเซียน (AEC)

ยุทธศาสตร์ที่ ๓ การพัฒนาด้านสังคม

เป้าประสงค์ : ประชาชนมีความสามัคคีและตระหนักในการมีส่วนร่วมในชุมชน การให้ความร่วมมือในการเฝ้าระวัง ป้องกันและรับมือกับสาธารณภัยต่าง ๆ อย่างมีประสิทธิภาพ สามารถลดปัญหาเสพติดและความไม่ปลอดภัยในชีวิตและทรัพย์สินในชุมชน ผู้ด้อยโอกาสได้รับการสงเคราะห์อย่างทั่วถึงและเหมาะสม

ยุทธศาสตร์ที่ ๔ การพัฒนาด้านการศึกษา ศาสนา และวัฒนธรรม

เป้าประสงค์ : ประชาชนมีส่วนร่วมในการอนุรักษ์ สืบสานวัฒนธรรมและภูมิปัญญาท้องถิ่นอันเป็นเอกลักษณ์ ของท้องถิ่นให้ดำรงอยู่

ยุทธศาสตร์ที่ ๕ การพัฒนาด้านสาธารณสุข

เป้าประสงค์ : ประชาชนมีสุขภาพที่สมบูรณ์ทั้งร่างกายและจิตใจ ได้รับการส่งเสริมด้านการศึกษา เกิดการ เรียนรู้ตลอดชีวิต

ยุทธศาสตร์ที่ ๖ การพัฒนาด้านทรัพยากรธรรมชาติและสิ่งแวดล้อม

เป้าประสงค์ : ประชาชนมีจิตสำนึกและมีส่วนร่วมในการอนุรักษ์ ฟื้นฟู และพัฒนาทรัพยากรธรรมชาติและสิ่งแวดล้อม

ยุทธศาสตร์ที่ ๗ การพัฒนาการบริหารจัดการบ้านเมืองที่ดี

เป้าประสงค์ : องค์กรปกครองส่วนท้องถิ่นมีกระบวนการบริหารจัดการภายใต้หลักธรรมาภิบาลพัฒนาองค์กร เพื่อก้าวสู่ประชาคมเศรษฐกิจอาเซียน (AEC) และจัดบริการสาธารณะแก่ประชาชนที่มีประสิทธิภาพและ เกิดผลสัมฤทธิ์

๒.๔ ตัวชี้วัด

ระดับความสำเร็จในการบรรลุเป้าหมายตามแผนพัฒนาท้องถิ่น ๔ ปี ขององค์การบริหารส่วนตำบลสันกลาง
หน่วยวัด : ร้อยละของระดับความสำเร็จของโครงการ / กิจกรรม

๒.๕ ค่าเป้าหมาย

๑. ระบบสาธารณสุขป้โรค สาธารณูปการ การคมนาคมและขนส่ง มีประสิทธิภาพ สามารถ ตอบสนองความต้องการของประชาชนอย่างทั่วถึง ภาคเกษตรกรรมสามารถสร้างมูลค่าเพิ่มและมีการกระจาย รายได้อย่างเหมาะสม มากกว่าร้อยละ ๖๐

๒. ชุมชนยึดถือและปฏิบัติตามแนวทางปรัชญาเศรษฐกิจพอเพียงให้เกิดภูมิคุ้มกันทางเศรษฐกิจ ท้องถิ่นมีการพัฒนาด้านการท่องเที่ยว วิสาหกิจในชุมชน มีความพร้อมแข่งขันและรองรับผลกระทบจากการ เข้าร่วมประชาคมเศรษฐกิจอาเซียน (AEC) ได้มากกว่าร้อยละ ๖๐

๓. ประชาชนมีความสามัคคีและความสมานฉันท์ในหมู่คณะสามารถป้องกันและรับมือกับ สาธารณภัย ต่าง ๆ ได้อย่างมีประสิทธิภาพ สามารถลดปัญหาอาสพติดและความไม่ปลอดภัยในชีวิตและ ทรัพย์สินในชุมชนได้ มากกว่าร้อยละ ๖๐

๔. ประชาชนกลุ่มต่าง ๆ โดยเฉพาะกลุ่มเด็กและเยาวชน ผู้สูงอายุ คนพิการและผู้ประสบ ปัญหาทาง สังคม ได้รับการและสวัสดิการจากองค์กรปกครองส่วนท้องถิ่นอย่างทั่วถึง รวดเร็วและเป็นธรรม บนพื้นฐานของ การพึ่งพาตนเอง ได้มากกว่าร้อยละ ๖๐

๕. ชุมชนและองค์กรภาคสังคมในท้องถิ่น สามารถอนุรักษ์ ฟื้นฟูและสืบสาน ศิลปวัฒนธรรม จารีต ประเพณีและภูมิปัญญาอันเป็นเอกลักษณ์ของท้องถิ่นของตนให้ดำรงอยู่ได้อย่างยั่งยืน ได้มากกว่า ร้อยละ ๖๐

๖. ชุมชนมีจิตสำนึกและมีส่วนร่วมในการปฏิบัติเพื่อป้องกันและแก้ปัญหาในด้านการจัดการ ทรัพยากรธรรมชาติสิ่งแวดล้อมและการอนุรักษ์ระบบนิเวศ ได้มากกว่าร้อยละ ๖๐

๗. องค์กรปกครองส่วนท้องถิ่นมีกระบวนการบริหารจัดการภายใต้หลักธรรมาภิบาลและการ จัดบริการ สาธารณะแก่ประชาชนที่มีประสิทธิภาพและเกิดผลสัมฤทธิ์ ได้มากกว่าร้อยละ ๗๐

๒.๖ กลยุทธ์

ยุทธศาสตร์ที่ ๑ การพัฒนาโครงสร้างพื้นฐานและระบบการวางผังเมืองที่ดี

กลยุทธ์ที่ ๑.๑ พัฒนาโครงสร้างพื้นฐานด้านการคมนาคมด้านการเกษตร และการบริหารจัดการ โครงสร้างพื้นฐานอื่น

๑. การดำเนินการเกี่ยวกับโครงสร้างพื้นฐานด้านการคมนาคมขนส่งการพัฒนา และบำรุงรักษา แหล่งน้ำ รวมถึงการจัดการจราจรในพื้นที่ให้มีประสิทธิภาพ เช่น การก่อสร้าง ปรับปรุงถนน ผิวจราจรทาง เถ้า สะพานและระบบการระบายน้ำ ป้ายเส้นทาง เป็นต้น

๒. พัฒนาและปรับปรุงสาธารณูปโภคด้านเกษตรกรรมและระบบชลประทานที่มุ่งเน้นประโยชน์ เพื่อการเกษตร เช่น การขุดลอกคู คลอง ลำเหมืองสาธารณะ การก่อสร้าง ปรับปรุงฝาย พนังกันดิน เป็นต้น

๓. พัฒนาและปรับปรุงสาธารณูปโภค สาธารณูปการ โครงสร้างพื้นฐานอื่นตามความจำเป็นและ ความต้องการ ของคนในท้องถิ่น เช่น ศาลาอเนกประสงค์ ศาลาประชุมประชาคม อาคารโรงเรียน ร้านค้าชุมชน ฼ฒาปนสถาน สถานที่ราชการ เป็นต้น

กลยุทธ์ที่ ๑.๒ พัฒนาระบบไฟฟ้าและแสงสว่าง

๑. ดำเนินการเกี่ยวกับการติดตั้ง ปรับปรุงซ่อมแซม บำรุงรักษา ขยายเขตไฟฟ้าสาธารณะ ให้ ทั่วถึงเหมาะสมและเพียงพอครบทุกหมู่บ้าน โดยเฉพาะบริเวณจุดเสี่ยง

กลยุทธ์ที่ ๑.๓ สร้างและปรับปรุงระบบประปา

๑. ดำเนินการเกี่ยวกับการก่อสร้างและปรับปรุง ซ่อมแซม บำรุงรักษาระบบประปาให้มีคุณภาพ ให้ทั่วถึง เหมาะสมและเพียงพอครบทุกหมู่บ้าน

ยุทธศาสตร์ที่ ๒ การพัฒนาด้านเศรษฐกิจ

กลยุทธ์ที่ ๒.๑ การสร้างงาน สร้างอาชีพและสร้างรายได้ให้แก่ประชาชน

๑. ดำเนินการเกี่ยวกับการอบรม เพื่อเสริมสร้างความรู้ส่งเสริมอาชีพและสนับสนุนกลุ่มอาชีพ เพื่อสร้างรายได้ให้แก่ชุมชน ส่งเสริมโครงการเศรษฐกิจชุมชน แก้ไขปัญหาความยากจน โดยใช้แนวคิดปรัชญา เศรษฐกิจพอเพียงพัฒนาองค์ความรู้และกระบวนการเรียนรู้และขยายผลไปสู่การปรับเปลี่ยนกระบวนการทัศน์ใน การ

ดำเนินชีวิตและดำเนินธุรกิจ ให้ความรู้ ทักษะ ส่งเสริมการใช้ทรัพยากรในท้องถิ่นเป็นฐานการผลิต การ พัฒนา ผลผลิตให้มีคุณภาพ

กลยุทธ์ที่ ๒.๒ การส่งเสริมเกษตรทฤษฎีใหม่

๑. การใช้ทรัพยากรธรรมชาติในท้องถิ่นเพื่อเป็นฐานการผลิตทางการเกษตรอย่างคุ้มค่า และ เกิดประโยชน์สูงสุด ส่งเสริมพัฒนาองค์ความรู้ การใช้เทคโนโลยีที่เหมาะสม และการส่งเสริมกิจกรรม การเกษตร โดยใช้แนวคิดการเกษตรทฤษฎีใหม่

ยุทธศาสตร์ที่ ๓ การพัฒนาด้านสังคม

กลยุทธ์ที่ ๓.๑ การจัดระเบียบชุมชน สังคม และรักษาความสงบเรียบร้อยในชุมชน

๑. สนับสนุนภารกิจงานป้องกันและบรรเทาสาธารณภัยของอาสาสมัครป้องกันภัยฝ่ายพลเรือน ขององค์การบริหารส่วนตำบลสันกลาง ตลอดจนให้ความร่วมมือกับหน่วยงานที่เกี่ยวข้องในการรักษาความสงบ เรียบร้อยในชุมชน

กลยุทธ์ที่ ๓.๒ การป้องกันและแก้ไขปัญหาอาชญากรรม อบายมุขและสิ่งเสพติด

๑. การร่วมมือและเชื่อมโยงกับหน่วยงานที่เกี่ยวข้องในการแก้ไขปัญหาอาชญากรรม อบายมุข และสิ่งเสพติดในการกำหนดมาตรการป้องกันและแก้ไขอย่างต่อเนื่องและจริงจัง ตั้งแต่ระดับครอบครัว ชุมชน สถาบันศาสนา สถานศึกษา และสถานที่ทำงานอย่างเป็นระบบ

กลยุทธ์ที่ ๓.๓ การช่วยเหลือผู้สูงอายุ ผู้พิการและผู้ด้อยโอกาสทางสังคม

๑. การศึกษารวบรวมข้อมูลผู้สูงอายุ ผู้พิการและผู้ด้อยโอกาสในท้องถิ่น กำหนดแนวทางในการ สงเคราะห์ผู้สูงอายุ ผู้พิการและ ผู้ด้อยโอกาสทั้งในด้านการศึกษา การพัฒนาอาชีพ การเข้าถึงปัจจัยการผลิต รวมทั้งการติดตามประเมินผลการสงเคราะห์อย่างต่อเนื่อง เพื่อให้ผู้สูงอายุ ผู้พิการและ ผู้ด้อยโอกาสสามารถ พึ่งพาตนเองได้

ยุทธศาสตร์ที่ ๔ การพัฒนาด้านการศึกษา ศาสนา และวัฒนธรรม

กลยุทธ์ที่ ๔.๑ การส่งเสริมการเรียนรู้

๑. การส่งเสริมสนับสนุน การจัดการศึกษาทั้งในระบบและนอกระบบที่มีคุณภาพพร้อมทั้ง เสริมสร้างสภาพแวดล้อมแหล่งแลกเปลี่ยนเรียนรู้และ/หรือศูนย์การเรียนรู้ที่เหมาะสมและเพียงพอสำหรับ ประชาชนทุกระดับ เพื่อก้าวไปสู่สังคมแห่งการเรียนรู้ตลอดชีวิตและพัฒนาความพร้อมต่อการเข้าสู่ประชาคม เศรษฐกิจอาเซียน (AEC)

๒. ส่งเสริมและสนับสนุนการศึกษาของเด็ก เยาวชน ทั้งทางด้านการอบรมให้ความรู้ การ สนับสนุนทุนการศึกษา อาหารกลางวัน อาหารเสริม (นม) การสนับสนุนวัสดุอุปกรณ์การเรียน สื่อสารสนเทศ การ การศึกษา

๓. ส่งเสริม พัฒนาและยกระดับคุณภาพมาตรฐานบริการทางการศึกษาของสถานศึกษาในสังกัด และสถาบันอื่นๆ ที่เกี่ยวข้อง เพื่อลดความเหลื่อมล้ำและสร้างโอกาสทางการศึกษาสำหรับประชาชนทุกระดับ

กลยุทธ์ที่ ๔.๒ การอนุรักษ์ สืบสานศิลปวัฒนธรรมประเพณี จริยธรรม คุณธรรม และภูมิปัญญาท้องถิ่น

๑. การสร้างความเชื่อมโยงระหว่างศิลปวัฒนธรรมกับวิถีชีวิตคนท้องถิ่นในปัจจุบัน การ จัด กิจกรรมและการสร้างกลุ่มส่งเสริมวัฒนธรรมท้องถิ่นและคุณธรรมจริยธรรมรวมถึงกิจกรรมทางศาสนา การ ส่งเสริมสนับสนุนให้เกิดการพัฒนาและสร้างสรรค์งานศิลปะในแขนงต่างๆ ที่เกี่ยวข้องกับภูมิปัญญาท้องถิ่น

๒. ส่งเสริมและสนับสนุนการอนุรักษ์วัฒนธรรม ประเพณีอันดีงามของชาติ
๓. ส่งเสริมและสนับสนุนภูมิปัญญาท้องถิ่น

ยุทธศาสตร์ที่ ๕ การพัฒนาด้านสาธารณสุข

กลยุทธ์ที่ ๕.๑ การส่งเสริมสุขภาพของชุมชน

๑. การพัฒนาให้มีระบบบริการสุขภาพทางด้านสร้างเสริมสุขภาพ ป้องกันโรค รักษาพยาบาล และฟื้นฟูสมรรถภาพที่มีคุณภาพมาตรฐาน การส่งเสริมและสนับสนุนให้ประชาชนมีทักษะในการดูแลสุขภาพของตนเอง รวมถึงการจัดกิจกรรมเสริมสร้างความเข้มแข็งทั้งร่างกายและจิตใจของคนในชุมชน
๒. ดำเนินโครงการอบรมให้ความรู้ด้านสุขอนามัย ทั้งทางด้านการบริโภค - อุบัติเหตุ การป้องกันโรคติดต่อ โรคระบาด เพื่อให้ประชาชนมีคุณภาพชีวิตที่ดี
๓. ประสานกับหน่วยงานราชการในการป้องกันโรคติดต่อและโรคระบาดตามฤดูกาลต่าง ๆ

กลยุทธ์ที่ ๕.๒ การส่งเสริมกีฬาและนันทนาการ

๑. จัดหาอุปกรณ์ออกกำลังกาย และ สถานที่พักผ่อนหย่อนใจ
๒. ส่งเสริมให้ประชาชนได้ออกกำลังกายและเล่นกีฬาเพื่อสุขภาพ

ยุทธศาสตร์ที่ ๖ การพัฒนาด้านทรัพยากรธรรมชาติและสิ่งแวดล้อม

กลยุทธ์ที่ ๖.๑ การปลูกจิตสำนึกในการอนุรักษ์ฟื้นฟูทรัพยากรธรรมชาติและสิ่งแวดล้อม

๑. การศึกษารวบรวมและจัดทำฐานข้อมูลเกี่ยวกับทรัพยากรธรรมชาติและสิ่งแวดล้อม และผลกระทบต่อสิ่งแวดล้อมของท้องถิ่น ควบคู่ไปกับการส่งเสริม สนับสนุนการอนุรักษ์และฟื้นฟู ทรัพยากรธรรมชาติและสิ่งแวดล้อม เสริมสร้างความรู้ความเข้าใจ จิตสำนึกและความตระหนักในคุณค่าของ ทรัพยากรธรรมชาติและสิ่งแวดล้อมแก่ชุมชนอย่างต่อเนื่อง เพื่อให้ชุมชนปรับเปลี่ยนพฤติกรรมในการผลิต และบริโภค เพื่อลดผลกระทบที่มีต่อสิ่งแวดล้อม
๒. ดำเนินโครงการเพื่อส่งเสริมให้ประชาชนได้ตระหนักถึงการอนุรักษ์ทรัพยากรธรรมชาติและสิ่งแวดล้อม
๓. การบำบัดและฟื้นฟูทรัพยากรธรรมชาติและสิ่งแวดล้อม ทั้งการอนุรักษ์แหล่งน้ำและป่าไม้ การกำจัดขยะ สิ่งปฏิกูลและการบำบัดน้ำเสีย

กลยุทธ์ที่ ๖.๒ การบริหารจัดการทรัพยากรธรรมชาติและสิ่งแวดล้อม

๑. การพัฒนาระบบการบริหารจัดการทรัพยากรธรรมชาติและสิ่งแวดล้อม และระบบการแก้ไขปัญหาสีเขียวโดยให้ชุมชนดำเนินการด้วยตนเองมากขึ้นอย่างต่อเนื่องรวมถึงกำหนดขอบเขตพื้นที่ (Zoning) การกำหนดบทบัญญัติ และกฎหมายที่เกี่ยวข้อง เพื่อควบคุมกิจกรรมที่ส่งผลต่อคุณภาพชีวิต
๒. การป้องกันการทำลายทรัพยากรธรรมชาติและสิ่งแวดล้อมโดยความร่วมมือของประชาชนในท้องถิ่น
๓. การศึกษาดูงาน การหาต้นแบบเพื่อเทียบเคียงวิธีการบริหารจัดการ จนถึงการคัดเลือกพื้นที่เพื่อทำการบ่มเพาะแนวทางในการบริหารจัดการทรัพยากรธรรมชาติและสิ่งแวดล้อม และระบบนิเวศ เพื่อพัฒนา ให้เกิดผลสำเร็จที่เป็นรูปธรรม สามารถใช้เป็นต้นแบบและแนวทางในการพัฒนาเพื่อทำ ได้อย่าง ต่อเนื่องสู่ท้องถิ่นอื่น

ยุทธศาสตร์ที่ ๗ การพัฒนาการบริหารจัดการบ้านเมืองที่ดี

กลยุทธ์ที่ ๗.๑ การสร้างจิตสำนึกและพัฒนาขีดความสามารถบุคลากรขององค์กร

๑. การปรับกระบวนการทัศน์และสร้างจิตสำนึกของบุคลากรขององค์กรให้ยึดหลักคุณธรรม จริยธรรม และทัศนคติที่ดีของบุคลากรทุกระดับในการให้บริการประชาชน โดยประชาชนได้รับความพึงพอใจ

๒. พัฒนาศักยภาพบุคลากรขององค์กรให้มีความรู้ความสามารถและมีนวัตกรรมในการบริการ การปฏิบัติงานที่มุ่งไปสู่ประโยชน์สุขของประชาชน ตลอดจนพัฒนาบุคลากรและองค์กรเพื่อก้าวสู่ประชาคม เศรษฐกิจอาเซียน (AEC)

กลยุทธ์ที่ ๑.๒ การเสริมสร้างประสิทธิภาพและธรรมาภิบาลในการบริหารจัดการ

๑. การพัฒนาประสิทธิภาพโดยมุ่งเน้นความคุ้มค่าในการปฏิบัติภารกิจ เน้นการบริการโดยคำนึงถึงความความต้องการของประชาชน เพิ่มบทบาทภาคเอกชนในกิจการของรัฐ เพื่อลดภาระการลงทุนและเพิ่มประสิทธิภาพในการให้บริการ ตลอดจนพัฒนากลไกการกำกับดูแลที่เข้มแข็งและโปร่งใส โดยคำนึงถึงผลประโยชน์ของผู้รับบริการเป็นหลัก และดำเนินการควบคู่ไปกับการปลูกฝังจิตสำนึกข้าราชการให้ยึดหลักคุณธรรม จริยธรรม การรับผิดชอบต่อส่วนรวม การพร้อมรับการตรวจสอบจากประชาชน และปฏิบัติตามกฎหมายที่เกี่ยวข้อง มีการเปิดเผยข้อมูลหน่วยงานตามกฎหมาย

๒. พัฒนารายได้โดยการปรับปรุงแหล่งรายได้ วิธีการหารายได้ รวมทั้งระบบการจัดเก็บภาษี ขององค์การบริหารส่วนตำบล

๓. การจัดหาและปรับปรุงเครื่องมือเครื่องใช้และสถานที่ปฏิบัติงานให้เพียงพอเพื่อเพิ่มประสิทธิภาพในการให้บริการ โดยจัดการให้บริการทั้งในและนอกสำนักงาน ตลอดจนพัฒนานวัตกรรมการให้บริการเพื่อเตรียมความพร้อมการเข้าสู่ประชาคมเศรษฐกิจอาเซียน (AEC)

กลยุทธ์ที่ ๑.๓ ส่งเสริมการมีส่วนร่วมของทุกภาคส่วนในการบริหารจัดการ

๑. การเปิดโอกาสให้ทุกภาคส่วนมีโอกาสในการเสนอแนะและกำหนดบทบาทบัญญัติรวมถึงกฎระเบียบที่เกี่ยวข้องเพื่อประสานประโยชน์ของภาคส่วนต่างๆ ให้เสมอภาคและมีความสมดุล ส่งเสริมและจัดให้มีระบบการควบคุมภายในองค์กรภาครัฐตามที่กฎหมายกำหนด และส่งเสริมให้มีการตรวจสอบจากทุกภาคส่วน

๒. ส่งเสริมความรู้ความเข้าใจเกี่ยวกับกิจกรรมขององค์การบริหารส่วนตำบลและการบริหารการปกครองตามระบอบประชาธิปไตย

๓. ส่งเสริมความเข้มแข็งแก่ชุมชน โดยใช้กิจกรรมส่งเสริมการมีส่วนร่วมของประชาชน ส่งเสริมการจัดเวทีประชาคม การจัดประชุมสัมมนาเพื่อระดมความคิดเห็น

๔. มีการประเมินความพึงพอใจผู้รับบริการ

๒.๗ จุดยืนทางยุทธศาสตร์ขององค์การบริหารส่วนตำบลสันกลาง

การจัดทำแผนพัฒนาท้องถิ่น ๔ ปี (พ.ศ. ๒๕๖๑ – ๒๕๖๔) ขององค์การบริหารส่วนตำบลสันกลาง เป็นการดำเนินการภายใต้สถานการณ์และความเสี่ยงซึ่งเกิดขึ้นจากการเปลี่ยนแปลงในจังหวัดและภายในประเทศ โดยเฉพาะความเคลื่อนไหวทางการเมืองในระดับประเทศ ที่มีผลกระทบต่อสภาพเศรษฐกิจ สังคมและสิ่งแวดล้อมที่เปลี่ยนแปลงอย่างรวดเร็ว ส่งผลกระทบอย่างชัดเจนต่อองค์การบริหารส่วนตำบลสันกลาง ดังนั้นทิศทางการบริหารจัดการตำบลสันกลาง จึงมุ่งเน้นภายใต้หลักปรัชญาของเศรษฐกิจพอเพียงเพื่อรองรับการเปลี่ยนแปลงดังกล่าว ซึ่งเป็นการใช้จุดแข็งและศักยภาพที่มีอยู่ให้เป็นประโยชน์ต่อการพัฒนาตำบลเพื่อสร้างความเข้มแข็งอย่างยั่งยืน โดยให้ความสำคัญกับการบริหารงานตามหลักธรรมาภิบาล ซื่อสัตย์โปร่งใสตรวจสอบได้ มุ่งเน้นให้ประชาชน

มีส่วนร่วมในการพัฒนา บริหารจัดการแบบบูรณาการ การพัฒนาด้านโครงสร้างพื้นฐานและระบบสาธารณสุขปโภค การพัฒนาด้านเศรษฐกิจภายในตำบลโดยส่งเสริมและพัฒนาอาชีพอย่างยั่งยืน การจัดตั้งกลุ่มวิสาหกิจชุมชน เพื่อสร้างความเข้มแข็งให้กลุ่มอาชีพ การพัฒนาด้านสิ่งแวดล้อม ส่งเสริมให้มีการดูแลรักษาความสะอาดภายในตำบล ชุมชนปราศจากขยะ รักรักษาสิ่งแวดล้อม โดยเน้นชุมชนมีส่วนร่วม การพัฒนาด้านสังคม ส่งเสริมสร้างความเข้มแข็งให้องค์กรชุมชน รวมทั้งส่งเสริมสวัสดิการเบี้ยยังชีพผู้สูงอายุผู้พิการผู้ด้อยโอกาสและผู้ติดเชื่อให้ครบถ้วนเป็นธรรม และมีประสิทธิภาพ การพัฒนาด้านการศึกษา พัฒนาคุณภาพการศึกษาให้ได้มาตรฐานและเสริมสร้างคุณธรรม จริยธรรมให้กับเด็กและเยาวชน การพัฒนาด้านประเพณีวัฒนธรรมส่งเสริมสืบสานและอนุรักษ์ ศิลปวัฒนธรรมประเพณีวันสำคัญทางศาสนาและวันสำคัญของชาติ รวมทั้งส่งเสริมและสนับสนุนเพื่ออนุรักษ์ อนุรักษ์ชาวบ้านและพัฒนาภูมิปัญญาท้องถิ่น ขณะเดียวกันจำเป็นต้องปรับตัวในการเชื่อมโยงกับระบบเศรษฐกิจ ในระดับจังหวัด ภูมิภาคและระดับประเทศ การเตรียมความพร้อมก้าวสู่ประชาคมเศรษฐกิจอาเซียน การเตรียมความพร้อมด้านโครงสร้างพื้นฐานระบบคมนาคมขนส่งที่ต้องก้าวไปพร้อมกับการยกระดับคุณภาพคน การเสริมสร้างองค์ความรู้ การพัฒนาเทคโนโลยีนวัตกรรมและความคิดสร้างสรรค์ ให้เป็นพลังขับเคลื่อนการพัฒนา เศรษฐกิจและสังคมของตำบล นอกจากนี้ยังจำเป็นต้องมีการบริหารจัดการองค์กร เพื่อสร้างความเป็นธรรมใน สังคมให้ความสำคัญกับการพัฒนาการบริหารราชการ เพื่อให้เกิดประโยชน์สุขแก่ประชาชนและเป็นไปตาม หลักการบริหารกิจการบ้านเมืองที่ดีรวมทั้งการส่งเสริมการมีส่วนร่วมของประชาชนในการตรวจสอบการ บริหารงานขององค์กร ส่งเสริมให้ประชาชนเข้าถึงทรัพยากรอย่างมีส่วนร่วม ควบคู่กับการปลูกจิตสำนึกค่านิยม ประชาธิปไตยและธรรมาภิบาลแก่ประชาชนทุกกลุ่ม

กรอบแนวคิดการพัฒนาตำบลสันกลาง จึงเป็นการดำเนินการเพื่อให้บรรลุภารกิจและวิสัยทัศน์ ของตำบล โดยใช้ปรัชญาเศรษฐกิจพอเพียงเป็นปรัชญาแนวทาง และคำนึงถึงบริบทการเปลี่ยนแปลงที่จะเป็นทั้งโอกาสและข้อ จากัดเป็นแนวทางในการพัฒนาในอนาคต ดังนั้น จึงกำหนดจุดยืนทางยุทธศาสตร์ (Positioning) ขององค์การบริหารส่วนตำบลสันกลาง

“ตำบลเข้มแข็ง ชุมชนน่าอยู่ ร่วมกันเรียนรู้ ศูนย์กลางคือประชาชน”

๒.๘ ความเชื่อมโยงของยุทธศาสตร์ในภาพรวม

การจัดทาแผนพัฒนาท้องถิ่นสี่ปีขององค์การบริหารส่วนตำบลความเชื่อมโยงของยุทธศาสตร์ในภาพรวม ดังนี้

ยุทธศาสตร์การพัฒนาของเทศบาล



เป้าประสงค์



ตัวชี้วัด



ค่าเป้าหมาย



จุดยืนทางยุทธศาสตร์

๓. การวิเคราะห์เพื่อพัฒนาท้องถิ่น

๓.๑ การวิเคราะห์กรอบการจัดทำยุทธศาสตร์ขององค์กรปกครองส่วนท้องถิ่น

ผลการวิเคราะห์ศักยภาพเพื่อประเมินสถานภาพการพัฒนาในปัจจุบันและโอกาสการพัฒนาในอนาคตขององค์การบริหารส่วนตำบลสันกลางด้วยเทคนิค SWOT Analysis (จุดแข็ง จุดอ่อน โอกาสและอุปสรรค) จากนโยบายการพัฒนาองค์การบริหารส่วนตำบลสันกลาง ได้ทำการวิเคราะห์สภาพการณ์ในทุกด้านการพัฒนาด้วยระบบ SWOT Analysis เป็นการวิเคราะห์สภาพการพัฒนาเพื่อค้นหาจุดแข็ง (S-Strength) จุดอ่อน (W-Weakness) โอกาส (O-Opportunity) และอุปสรรค (T-Threat) ที่อาจส่งผลกระทบต่อการดำเนินงานหลักการสำคัญคือการวิเคราะห์โดยสำรวจจากสภาพการณ์ ๒ ด้าน คือ สภาพการณ์ภายในและสภาพการณ์ภายนอก ซึ่งผลการวิเคราะห์ดังกล่าวสามารถนำเสนอเป็นรายประเด็นนโยบายรวม ๗ ประเด็น ดังนี้

๑. การพัฒนาด้านโครงสร้างพื้นฐาน

จุดแข็ง (S= Strength)

๑. มีศักยภาพรองรับการขยายตัวของเมืองเชียงใหม่ เป็นแหล่งที่อยู่อาศัยที่สำคัญในอนาคต
๒. มีเส้นทางคมนาคมเชื่อมต่อระหว่างหมู่บ้าน ระหว่างตำบลใกล้เคียงที่สะดวกสามารถใช้สัญจรไปมาได้ตลอดทั้งปี

๓. การคมนาคมทางบกสะดวก มีรถประจำทางวิ่งผ่าน
๔. ถนนที่ใช้สัญจรไปมาสะดวก พร้อมมีไฟส่องสว่างในเวลากลางคืน

จุดอ่อน (W = Weakness)

๑. ถนนภายในตำบลคับแคบ ส่วนใหญ่ไม่สามารถขยายไหล่ทางได้เนื่องจากติดกับที่ดินเอกชน
๒. ถนนในหมู่บ้าน บางแห่งชำรุด หรือเป็นลูกรัง
๓. ที่ดินสาธารณะประโยชน์มีน้อย
๔. มีปัญหาระบบระบายน้ำโดยเฉพาะในฤดูฝน
๕. งบประมาณในการพัฒนาด้านโครงสร้างพื้นฐานไม่เพียงพอขาดงบประมาณในการดำเนินการโครงการขนาดใหญ่

๖. บางหมู่บ้านมีปัญหาระบบประปาหมู่บ้านและประปาส่วนภูมิภาคเข้าไม่ถึง
๗. แสงสว่างไม่เพียงพอในบางจุดที่เป็นอันตรายในหมู่บ้านและถนนเชื่อมต่อระหว่างหมู่บ้าน โดยเฉพาะบริเวณที่รกร้าง ทุ่งนา

โอกาส (O= Opportunity)

๑. มีพื้นที่ติดกับเส้นทางคมนาคมสายหลัก (สายเชียงใหม่-ฮอด) และถนนเลี่ยงเมืองคันคลองชลประทาน

๒. ภาครัฐให้การสนับสนุนงบประมาณการดำเนินงานของท้องถิ่นด้านสาธารณูปโภคสาธารณูปการผ่านทางนโยบายเร่งด่วนและโครงการกระตุ้นเศรษฐกิจ

๓. องค์การบริหารส่วนจังหวัดให้การสนับสนุนโครงการที่เกินศักยภาพขององค์การบริหารส่วนตำบล

อุปสรรค (T=Threat)

๑. ปัญหาการขัดแย้งทางความคิดหรือการชุมนุมระดับประเทศส่งผลกระทบต่อการพัฒนาและการท่องเที่ยวของเมืองเชียงใหม่
๒. การขยายตัวของเมืองเชียงใหม่และการเพิ่มขึ้นของจำนวนประชากรทำให้ไม่สามารถตอบสนองความต้องการของประชาชนได้อย่างครอบคลุมและทั่วถึง

๒. การพัฒนาด้านเศรษฐกิจ

จุดแข็ง (S= Strength)

๑. พื้นดินมีความอุดมสมบูรณ์เหมาะสมสำหรับทำการเกษตรทั้งปลูกพืชและเลี้ยงสัตว์
๒. มีผลิตภัณฑ์จำนวนมากที่เกิดจากภูมิปัญญาท้องถิ่นสามารถส่งเสริมให้เป็นสินค้าโอท็อปได้
๓. มีการส่งเสริม สนับสนุนกลุ่มอาชีพให้แก่ประชาชน
๔. มีศูนย์เรียนรู้เกษตรอินทรีย์ตำบลสันกลาง
๕. คณะกรรมการศูนย์บริการถ่ายทอดเทคโนโลยีการเกษตรประจำตำบลมีความเข้มแข็ง

จุดอ่อน (W = Weakness)

๑. คราวเรือนส่วนใหญ่ไม่มีการจัดทำบัญชีครัวเรือนและบัญชีต้นทุนการผลิต
๒. ไม่มีการรวมกลุ่มอาชีพทำให้ขาดโอกาสเข้าถึงแหล่งเงินทุน
๓. สินค้าของกลุ่มอาชีพที่ผลิตออกมาไม่มีตลาดรองรับการจำหน่าย
๔. เกษตรกรขาดความรู้ด้านเทคโนโลยีเพื่อการผลิตทางการเกษตรทำให้ผลผลิตไม่ได้คุณภาพตามมาตรฐานที่ตลาดต้องการ
๕. มีอัตราการใช้สารเคมีสูงในภาคการเกษตร
๖. ขาดแคลนพันธุ์พืชและพันธุ์สัตว์ที่ดี
๗. ประชาชนมีภาระหนี้สินจากการกู้ยืมเพื่อลงทุนทางการเกษตร
๘. ประชาชนส่วนใหญ่ไม่นิยมการบริโภคสินค้าที่ผลิตจากท้องถิ่น

โอกาส (O= Opportunity)

๑. รัฐบาลมีนโยบายประกันราคาสินค้าผลผลิตทางการเกษตร
๒. มีแนวทางปรัชญาเศรษฐกิจพอเพียงเป็นแนวทางในการดำเนินชีวิต
๓. รัฐบาลมีนโยบายกระตุ้นเศรษฐกิจในระดับรากหญ้า ทำให้มีงบประมาณลงสู่ประชาชน
๔. รัฐบาลมีนโยบายในการส่งเสริมการผลิตสินค้าในท้องถิ่น

อุปสรรค (T=Threat)

๑. ภาวะวิกฤตทางเศรษฐกิจ ส่งผลต่อการมีงานทำและความมั่นคงในการทำงาน
๒. มีการแข่งขันทางเศรษฐกิจที่รุนแรง
๓. ภาวะค่าครองชีพสูง
๔. ไม่มีแหล่งท่องเที่ยวทำให้ขาดรายได้จากการท่องเที่ยว
๕. ไม่มีตลาดรองรับสินค้าชุมชน

๓. การพัฒนาด้านสังคม

จุดแข็ง (S= Strength)

๑. มีกลุ่มอาสาสมัครป้องกันภัยฝ่ายพลเรือน (อปพร.) และชุดรักษาความปลอดภัยหมู่บ้าน (ชรบ.) ทำกิจกรรมอันเป็นสาธารณประโยชน์ในพื้นที่
๒. มีชุดปฏิบัติการประจำตำบล ที่มีตัวแทนจากหน่วยงานราชการต่าง ๆ คอยขับเคลื่อนการพัฒนาและช่วยเหลือการทำงานขององค์การบริหารส่วนตำบล
๓. วิถีชีวิตเรียบง่าย นับถือระบบอาวุโสและระบบเครือญาติ (ทุนทางสังคม)
๔. ประชาชนมีการรวมกลุ่มเพื่อเสริมสร้างความเข้มแข็งของประชาชน เช่น กลุ่มสตรีแม่บ้าน กลุ่มผู้สูงอายุ กลุ่ม อสม.

จุดอ่อน (W = Weakness)

๑. งบประมาณสนับสนุนการทำงานของกลุ่มอาสาสมัครน้อยทำให้ขาดขวัญกำลังใจในการทำงาน
๒. ผู้ยากไร้ในตำบลยังไม่ได้รับการช่วยเหลืออย่างทั่วถึง
๓. บุคลากรด้านการรักษาความปลอดภัยขาดการฝึกอบรมอย่างต่อเนื่อง
๔. วัสดุ อุปกรณ์ที่จำเป็นต้องใช้ในการปฏิบัติหน้าที่รักษาความปลอดภัย และการป้องกันภัยยังไม่เพียงพอ
๕. ปัญหาแรงงานต่างด้าวเข้ามาในพื้นที่มาก ยากแก่การกำกับดูแล
๖. ประชาชนวัยรุ่นให้ความร่วมมือในการพัฒนาท้องถิ่นน้อยกว่าในวัยผู้ใหญ่และผู้สูงอายุ
๗. ประชาชนยังลุ่มหลงในอบายมุข อาทิเช่น การดื่มสุราสูบบุหรี่ เล่นการพนัน เป็นต้น

โอกาส (O= Opportunity)

๑. รัฐบาลและจังหวัด / กลุ่มจังหวัด มีนโยบายสนับสนุนด้านความมั่นคง
๒. รัฐบาลให้ความสำคัญในการแก้ไขปัญหาความมั่นคง ยาเสพติดและการรักษาความสงบเรียบร้อยในสังคม
๓. รัฐบาลให้ความสำคัญในการแก้ไขปัญหา สาธารณภัย สร้างความรัก ความสามัคคี ความสมานฉันท์ภายในชาติ
๔. มีสถาบันพระมหากษัตริย์เป็นศูนย์รวมทางจิตใจของประชาชนชาวไทย
๕. มีแนวทางปรัชญาเศรษฐกิจพอเพียงเป็นแนวทางในการดำเนินชีวิต

อุปสรรค (T=Threat)

๑. รัฐบาลยังไม่มียุทธศาสตร์ในการควบคุมปัญหาจากแรงงานต่างด้าวที่มีประสิทธิภาพ ทำให้ยากในการกำกับดูแล
๒. จากปัญหาวิกฤติทางเศรษฐกิจทำให้ประชาชนขาดความมั่นคงในการประกอบอาชีพและมีปัญหาการว่างงานมากขึ้น

๔. ด้านการพัฒนาด้านการศึกษา ศาสนาและวัฒนธรรม

จุดแข็ง (S= Strength)

๑. ชุมชนมีวัฒนธรรม ประเพณี วิถีชีวิตที่เป็นเอกลักษณ์ของตนเอง
๒. ชุมชนมีภูมิปัญญาท้องถิ่นที่สามารถสร้างรายได้ให้ชุมชนท้องถิ่นได้ เช่น จักสาน
๓. มีศาสนสถานที่เหมาะสมเป็นที่ประเพณีและวัฒนธรรมท้องถิ่นเคารพนับถือของประชาชนทั่วไป

๔. กลุ่มเยาวชนคนรุ่นใหม่มีจิตสำนึกร่วมอนุรักษ์
 ๕. องค์กรปกครองส่วนท้องถิ่นให้การสนับสนุนด้านการอนุรักษ์ประเพณี วัฒนธรรมและภูมิปัญญาท้องถิ่นอย่างต่อเนื่อง

๖. มีศูนย์พัฒนาเด็กเล็กจัดตั้งเอง

จุดอ่อน (W = Weakness)

๑. ขาดการจัดเก็บข้อมูลด้านภูมิปัญญาท้องถิ่นอย่างเป็นระบบ (การจัดการองค์ความรู้)
 ๒. ประเพณีเก่าแก่บางอย่างกำลังจะสูญสลาย ไม่มีการสืบทอด
 ๓. โรงเรียนระดับประถมศึกษาในพื้นที่มีขนาดเล็ก บุคลากรน้อย/นักเรียนน้อย/งบประมาณที่ได้รับสนับสนุนจากสำนักงานพื้นที่เขตการศึกษาไม่เพียงพอต่อการบริหารงาน
 ๔. ผู้ปกครองขาดความเชื่อถือในโรงเรียนที่ตั้งในพื้นที่
 ๕. เด็กนักเรียนที่เรียนดีบางราย ขาดโอกาสในการศึกษาต่อเนื่องจากผู้ปกครองมีรายได้ไม่เพียงพอ

โอกาส (O= Opportunity)

๑. รัฐบาลมีนโยบายกัญชงเรียน
 ๒. รัฐบาลมีนโยบายเรียนฟรี ๑๕ ปี
 ๓. ผู้บริหารการศึกษาให้ความร่วมมือในการพัฒนาท้องถิ่น

อุปสรรค (T=Threat)

๑. การสื่อสารที่ไร้พรมแดนทำให้เยาวชนลืมนับประเพณี วัฒนธรรมที่ดั้งเดิมของตนเอง
 ๒. วัฒนธรรมบริโภคนิยมได้รับการยอมรับอย่างกว้างขวาง
 ๓. กฎระเบียบบางอย่างไม่เอื้อให้องค์กรปกครองส่วนท้องถิ่นเข้าไปส่งเสริม สนับสนุนด้านการศึกษาเนื่องจากไม่อยู่ในอำนาจหน้าที่ขององค์กรปกครองส่วนท้องถิ่น
 ๔. ผู้ปกครองมีค่านิยมส่งบุตรหลานไปเรียนโรงเรียนนอกพื้นที่

๕. การพัฒนาด้านสาธารณสุข

จุดแข็ง (S= Strength)

๑. กลุ่มอาสาสมัครสาธารณสุขประจำหมู่บ้าน (อสม.) มีความเข้มแข็ง เป็นแกนนำที่สำคัญในการดูแลสุขภาพอนามัยของประชาชนในพื้นที่
 ๒. ประชาชนให้ความสนใจในการดูแลสุขภาพตนเองและคนในครอบครัวมากขึ้น มีความรู้ในการดูแลตนเองและผู้อื่นได้มากขึ้น
 ๓. ประชาชนมีการติดตามข้อมูลข่าวสารด้านสาธารณสุขและการแพร่ระบาดของโรคต่าง ๆ อย่างต่อเนื่อง
 ๔. มีกองทุนหลักประกันสุขภาพประจำตำบล ดำเนินกิจกรรมด้านการส่งเสริมสุขภาพของประชาชนในตำบล
 ๕. มีภูมิปัญญาชาวบ้านด้านแพทย์แผนไทย อาทิ เช่น กลุ่มนวดแผนโบราณ
 ๖. องค์กรบริหารส่วนตำบลส่งเสริมให้มีการออกกำลังกายโดยจัดให้มีสถานที่และอุปกรณ์ออกกำลังกาย

จุดอ่อน (W = Weakness)

๑. ประชาชนเป็นโรคไม่ติดต่อมากขึ้นเช่น โรคเบาหวาน โรคความดัน โรคปวดข้อ โรคปวดกระดูกและกล้ามเนื้อ เป็นต้น
๒. ประชาชนมีพฤติกรรมสุขภาพที่ไม่ถูกต้อง
๓. มีฟาร์มเลี้ยงสัตว์ในพื้นที่ เช่น ฟาร์มไก่ ฟาร์มหมู ทำให้ประชาชนประสบปัญหาเรื่องกลิ่น
๔. องค์การบริหารส่วนตำบลยังไม่มีบุคลากรที่รับผิดชอบงานสิ่งแวดล้อมโดยตรง ทำให้การแก้ไขปัญหาสิ่งแวดล้อมไม่มีประสิทธิภาพ

โอกาส (O= Opportunity)

๑. มีหน่วยงานภายนอกที่ช่วยเหลือการปฏิบัติงานด้านสาธารณสุข เช่น โรงพยาบาลส่งเสริมสุขภาพตำบลบ้านห้วยส้ม สำนักงานสาธารณสุขอำเภอสันป่าตอง โรงพยาบาลสันป่าตอง เป็นต้น

อุปสรรค (T=Threat)

๑. มีปัญหาโรคติดต่อแพร่ระบาดของโรคติดต่อ เช่น โรคไข้เลือดออก, โรคไข้หวัด, การแพร่ระบาดของไข้หวัดนก

๖. ด้านการพัฒนาด้านทรัพยากรธรรมชาติและสิ่งแวดล้อม

จุดแข็ง (S= Strength)

๑. พื้นที่ตำบลสันกลาง มี ๑๒.๖ ตร.กม. ทำให้ดูแลปัญหาสิ่งแวดล้อมได้ง่าย
๒. มีการออกข้อบัญญัติตำบลบังคับใช้ในพื้นที่
๓. องค์การบริหารส่วนตำบลสันกลางมีการจัดกิจกรรมปลูกต้นไม้ในที่สาธารณะอย่างต่อเนื่อง
๔. ประชาชนให้ความสำคัญกับการรักษาสิ่งแวดล้อม
๕. มีการส่งเสริมให้คัดแยกขยะก่อนทิ้งและมีการจัดตั้งกองทุนขยะชุมชนในระดับหมู่บ้าน

จุดอ่อน (W = Weakness)

๑. จากจำนวนประชากรที่มีเพิ่มขึ้นและประชากรแฝง ทำให้ปริมาณขยะมูลฝอยและสิ่งปฏิกูลเพิ่มมากขึ้น
๒. โดยเริ่มต้นขาดการบริหารจัดการขยะอย่างเป็นระบบ ทำให้ต้องใช้งบประมาณของท้องถิ่นเพื่อการจ้างเหมากำจัดขยะค่อนข้างสูง
๓. ลำเหมืองต้นเขิน มีตะกอนและวัชพืชปิดทางไหลของน้ำ
๔. ปัญหามลภาวะทางอากาศที่เกิดจากการกำจัดขยะไม่ถูกวิธี การพ่นยาฆ่าแมลง ยากำจัดศัตรูพืช กลิ่นไม่พึงประสงค์จากขยะและมูลสัตว์
๕. ประชาชนไม่เปลี่ยนพฤติกรรม/มุมมองในการใช้สารเคมีในภาคการเกษตร
๖. ไม่มีอุปกรณ์ในการทำลายเศษกิ่งไม้ วัชพืช ทำให้ประชาชนใช้วิธีเผา ทำให้มีผลกระทบต่อสิ่งแวดล้อม

โอกาส (O= Opportunity)

๑. รัฐบาลให้ความสำคัญในการป้องกันและแก้ไขปัญหาสิ่งแวดล้อม
๒. มีการจัดพื้นที่ Zoning ระหว่างองค์กรต่าง ๆ
๓. หน่วยงานภาครัฐส่งเสริมให้มีการใช้ปุ๋ยธรรมชาติที่มีในท้องถิ่นได้แก่ ปุ๋ยหมัก ปุ๋ยชีวภาพ ทดแทนการใช้สารเคมีและปุ๋ยเคมีเพื่อลดต้นทุนการผลิตและป้องกันดินเสื่อมสภาพ

อุปสรรค (T=Threat)

๑. ภาวะฝุ่นและหมอกควันปกคลุมจังหวัดเชียงใหม่ ส่งผลกระทบต่อสุขภาพอนามัยของประชาชน
๒. มีบุคคลภายนอกนายชยะมาทิงในพื้นที่ทำให้เกิดปัญหาส่งกลิ่นเหม็น ขาดความเป็นระเบียบเรียบร้อย สวยงามและเป็นบ่อเกิดของเชื้อโรคและพาหะนำโรคต่าง ๆ

๗. การพัฒนาด้านการบริหารจัดการบ้านเมืองที่ดี

จุดแข็ง (S= Strength)

๑. มีการแบ่งส่วนราชการโดยกำหนดอำนาจหน้าที่อย่างชัดเจน
๒. ผู้บริหารมีความชัดเจนในการกำหนดนโยบายในการบริหาร
๓. ผู้บริหารให้ความสำคัญในการส่งเสริมการมีส่วนร่วมของประชาชนในการจัดทำแผนพัฒนาและงบประมาณขององค์การบริหารส่วนตำบล
๔. ประชาชนเริ่มมีส่วนร่วมในการบริหารจัดการขององค์การบริหารส่วนตำบลมากขึ้น
๕. ประชาชนเข้ามามีบทบาทในการตรวจสอบการบริหารจัดการมากขึ้น

จุดอ่อน (W = Weakness)

๑. ลักษณะการทำงานมุ่งที่ผลงานของแต่ละส่วนงานมากกว่าการทำงานในภาพรวมขององค์การบริหารส่วนตำบล
๒. บุคลากรบางส่วนยังขาดความเข้าใจด้านหนังสือสั่งการ ระเบียบ และกฎหมายที่เกี่ยวข้อง
๓. การพัฒนาทางด้านคุณธรรม จริยธรรมเพื่อสร้างจิตสำนึกที่ดียังดำเนินการไม่ต่อเนื่อง
๔. ประชาชนบางส่วนให้ความสำคัญในการจัดทำแผนพัฒนาและงบประมาณขององค์การบริหารส่วนตำบลน้อย
๕. ขาดการบูรณาการร่วมในการพัฒนาท้องถิ่นกับส่วนราชการอื่น
๖. รายจ่ายประจำเพิ่มขึ้นตามสภาพเศรษฐกิจ แต่งบประมาณที่ได้รับจัดสรรเท่าเดิม

โอกาส (O= Opportunity)

๑. องค์การบริหารส่วนตำบลมีความเป็นอิสระในการบริหารหน่วยงาน
๒. มีหน่วยงานตรวจสอบ/กำกับดูแลอย่างใกล้ชิด อาทิเช่น ท้องถิ่นอำเภอ สำนักงานท้องถิ่นจังหวัด สำนักงานตรวจเงินแผ่นดิน เป็นต้น
๓. มีเจ้าหน้าที่จากหน่วยงานด้านความมั่นคงฯ เข้ามาช่วยดูแลความสงบเรียบร้อยในพื้นที่
๔. มีปรัชญาเศรษฐกิจพอเพียงเป็นแนวทางในการดำเนินชีวิต
๕. รัฐบาลและจังหวัดให้การส่งเสริมและสนับสนุนงบประมาณในการถ่ายโอนภารกิจต่าง ๆ

อุปสรรค (T=Threat)

๑. งบประมาณที่มีจำกัด ทำให้ไม่สามารถตอบสนองความต้องการของประชาชนได้อย่างเต็มที่
๒. กฎหมาย ระเบียบ ข้อบังคับ บางเรื่องไม่ชัดเจนเป็นอุปสรรคต่อการปฏิบัติหน้าที่และการให้ความช่วยเหลือประชาชน
๓. การเปลี่ยนรัฐบาลบ่อยทำให้นโยบายไม่ต่อเนื่อง

๓.๒ การประเมินสถานการณ์สภาพแวดล้อมภายนอกที่เกี่ยวข้อง

ในการจัดทำแผนพัฒนาท้องถิ่นสี่ปีขององค์การบริหารส่วนตำบลนั้น ได้ทำการประเมินสถานการณ์สภาพแวดล้อมภายนอกที่เกี่ยวข้อง ซึ่งมีรายละเอียดดังนี้

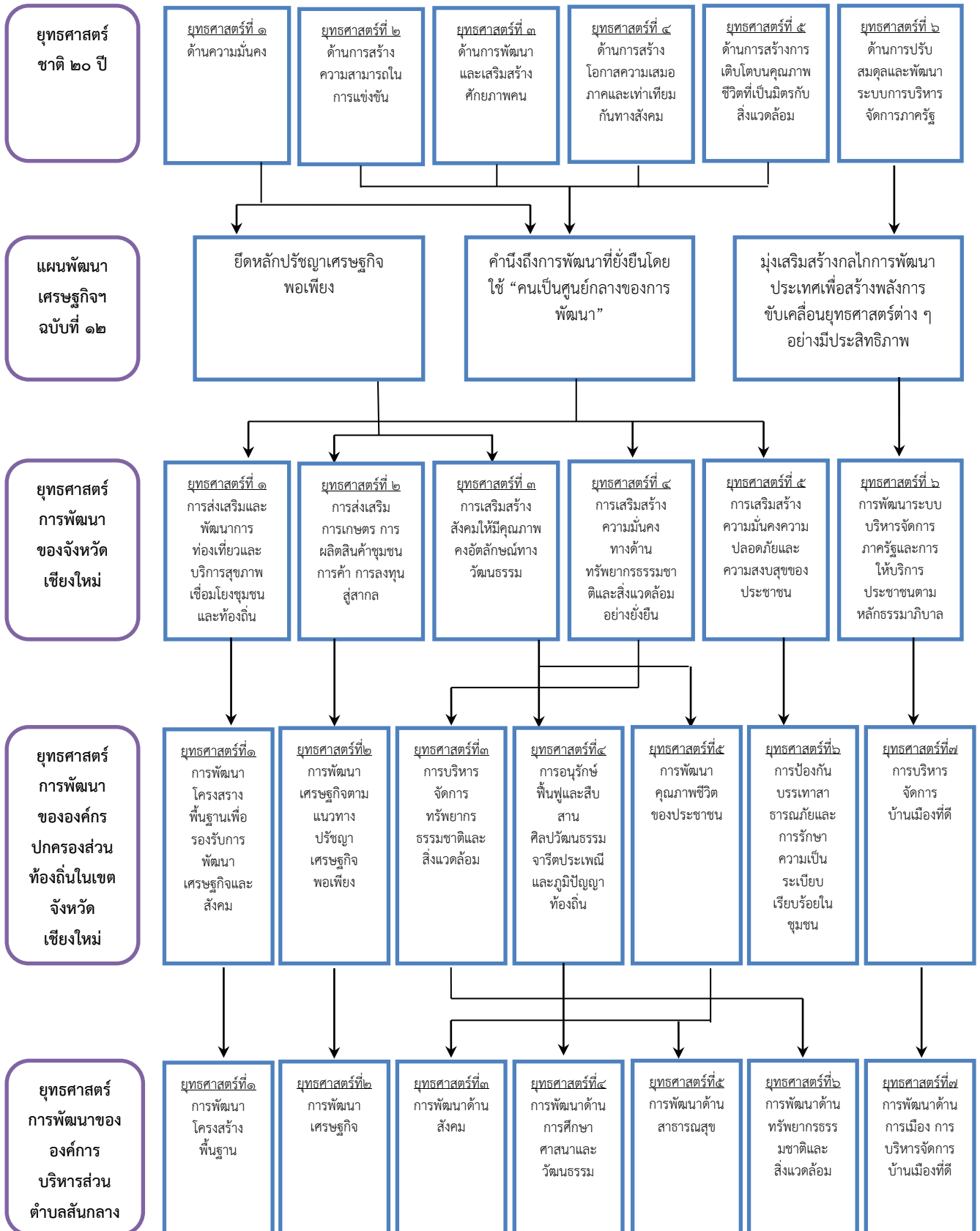
ด้าน	สถานการณ์สภาพแวดล้อมภายนอก	พื้นที่/กลุ่มเป้าหมาย	การคาดการณ์แนวโน้มในอนาคต
๑. ด้านโครงสร้างพื้นฐาน	๑. ถนนเพื่อการคมนาคมสัญจรไป-มา และลำเลียงผลผลิตทางการเกษตรกลับแคบ ไม่สามารถขยายไหล่ทางได้ และถนนบางแห่งชำรุดเป็นหลุมเป็นบ่อ	ทุกหมู่บ้าน	- ปรับปรุงระบบเส้นทางคมนาคมสัญจรให้มีความสะดวกปลอดภัยมากยิ่งขึ้น - การเกษตรยังเป็นพื้นฐานหลักทาง เศรษฐกิจของประเทศซึ่งหากระบบเศรษฐกิจระดับ รากหญ้ามีความแข็งแกร่งจะส่งผลให้เศรษฐกิจของประเทศแข็งแกร่ง - การพัฒนาระบบขนส่งการลำเลียงผลผลิตจะช่วยให้ ผลผลิตออกสู่ตลาดได้อย่างสะดวก รวดเร็ว และทันต่อความต้องการของผู้บริโภค
	๒. ระบบไฟฟ้ายังไม่ทั่วถึง โดยเฉพาะครัวเรือนที่ตั้งอยู่ห่างจากหมู่บ้าน	ทุกหมู่บ้าน	- การขยายระบบไฟฟ้าให้มีไฟฟ้าใช้อย่างเพียงพอและทั่วถึง เพิ่มความปลอดภัยในชีวิต และทรัพย์สิน
	๓. ขาดระบบบริหารจัดการจัดการน้ำที่ดี ในฤดูน้ำหลากจะเกิดปัญหาน้ำท่วม และในฤดูแล้งจะประสบปัญหาการขาดแคลนน้ำ	ทุกหมู่บ้าน	- การสร้างระบบบริหารจัดการน้ำ ถือว่าเป็นการเตรียมรับมือกับปัญหาน้ำท่วมหรือขาดแคลนน้ำได้ดีที่สุด ไม่ว่าจะเป็นการสร้างที่กักเก็บน้ำ การขุดลอกคลอง การสร้างระบบระบายน้ำ
	๔. ปัญหาโครงข่ายระบบการกระจายน้ำชลประทานไม่ครอบคลุมทั้งพื้นที่ไม่ทั่วถึง	กลุ่มเกษตรกรในพื้นที่	- ระบบการกระจายน้ำ การชลประทานไม่ครอบคลุมพื้นที่ส่วนใหญ่ของตำบล ทำให้พื้นที่บางส่วนสามารถผลิตพืชผลทางการเกษตรได้ตลอดปี แต่พื้นที่ส่วนใหญ่กลับไม่มีน้ำเพื่อการเกษตรตลอดทั้งปี
๒. ด้านเศรษฐกิจ	๑. เกษตรกรยังขาดความรู้ในการเพาะปลูก การใช้เทคโนโลยีเพื่อการผลิตทางการเกษตร เนื่องจากพฤติกรรม และวิธีการปลูกข้าวเปลี่ยนแปลงไป ทำให้ดินเสื่อมโทรม ที่เกิดจากการใช้ปุ๋ยเคมี การใช้สารเคมี ผลผลิตต่ำ ต้นทุนสูง ปัญหาหนี้สิน	ทุกหมู่บ้าน	- การเปลี่ยนแปลงวิธีการเพาะปลูกมีความสะดวกสบายมากขึ้น ทำให้ต้นทุนสูง ผลผลิตต่ำ รายได้ไม่เพียงพอต่อรายจ่าย การปรับเปลี่ยนพฤติกรรมในการเพาะปลูกของเกษตรกร การแก้ไขปัญหาด้วยการใช้ปุ๋ยอินทรีย์ชีวภาพ เป็นอีกแนวทางหนึ่งที่จะช่วยแก้ไขปัญหาดังกล่าวได้อย่างยั่งยืน รวมถึงการใช้แนวทางปรัชญาเศรษฐกิจพอเพียงเป็นแนวทางในการดำรงชีวิต

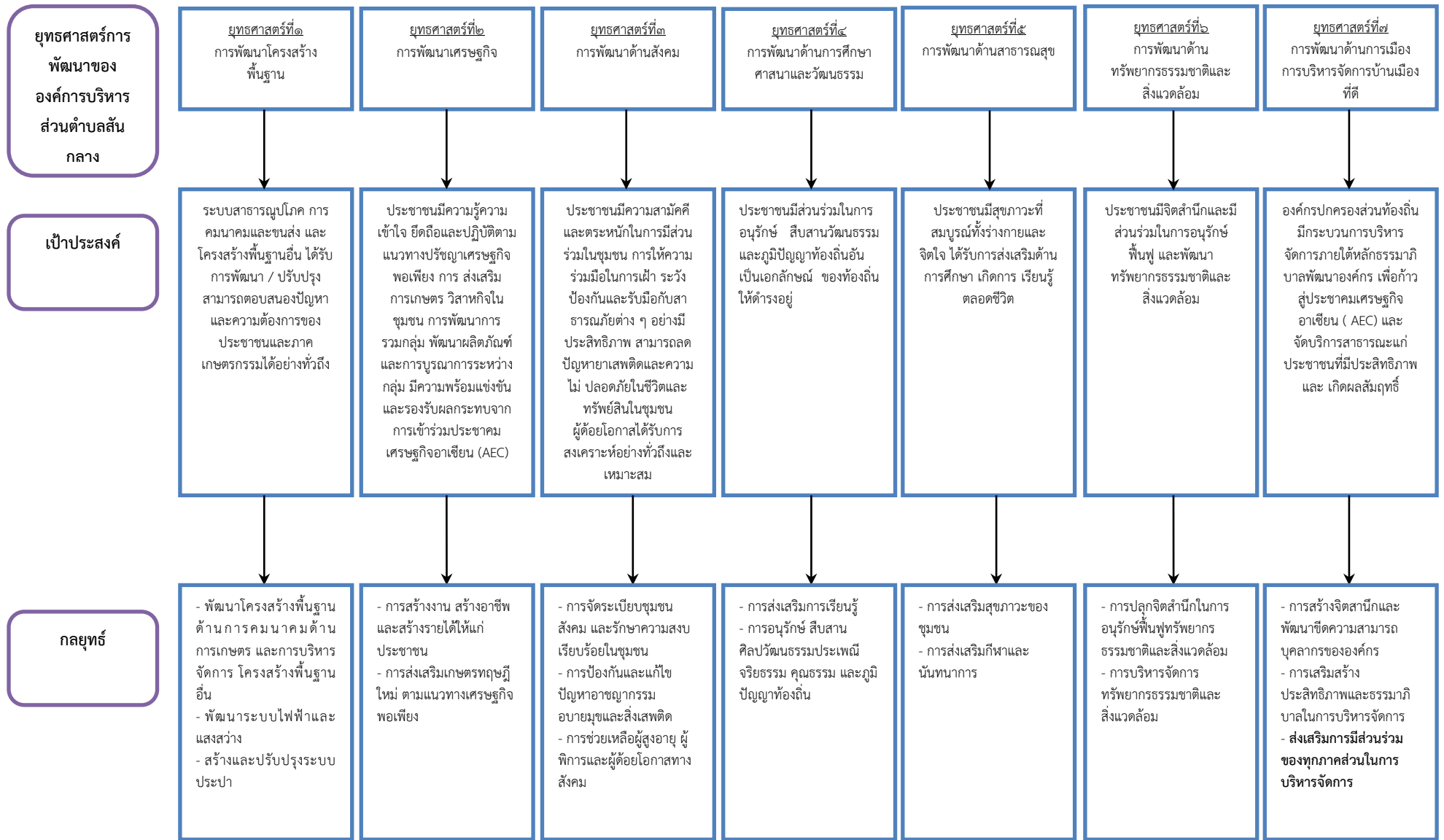
ด้าน	สถานการณ์สภาพแวดล้อมภายนอก	พื้นที่/กลุ่มเป้าหมาย	การคาดการณ์แนวโน้มในอนาคต
	๒. ขาดอาชีพเสริมนอกฤดู การทำการเกษตร ไม่มีอาชีพที่แน่นอน ทำให้ขาดโอกาสที่จะพัฒนาและสร้างรายได้ให้กับครัวเรือน หรือชุมชน	ทุกหมู่บ้าน	- สภาพอากาศ ฤดูกาลของโลกเปลี่ยนแปลงไป การพึ่งพาการเกษตรตามฤดูกาลอย่างเดียวไม่เพียงพอที่จะสร้างชุมชนเข้มแข็ง
	๓. การขาดการรวมกลุ่มเพื่อประกอบอาชีพ ซึ่งกลุ่มนับว่าเป็นพลังสำคัญในระบบเศรษฐกิจของชุมชน	ทุกหมู่บ้าน	- ระบบการผลิตแบบกลุ่มจะช่วยให้ สามารถแข่งขันกับคู่แข่งได้ดี ทั้งด้านต้นทุน แรงงาน และผลผลิต
๓. ด้านการพัฒนาสังคม	๑. เกิดอุบัติเหตุจำนวนมาก ในช่วงเทศกาลวันหยุด ทำให้เกิดความสูญเสียทั้งชีวิต และทรัพย์สิน ถึงแม้ภาครัฐและเอกชนจะช่วยกัน รณรงค์ให้ขับขี่ปลอดภัยอย่างต่อเนื่องก็ตาม การละเลยในการบังคับใช้กฎหมายอย่างจริงจังของภาครัฐ	ทุกหมู่บ้าน	- เทคโนโลยีที่เจริญก้าวหน้า ประกอบ พฤติกรรมของคน และการละเลยในการบังคับใช้กฎหมายอย่างจริงจังของภาครัฐ มีผลกับ อัตราการเกิดอุบัติเหตุมากขึ้น
	๒. ผู้สูงอายุ ผู้พิการ ผู้ติดเชื้อหรือผู้ป่วยเอดส์ ผู้ถูกทอดทิ้ง ผู้ด้อยโอกาส ได้รับการดูแลไม่ทั่วถึง ทำให้ต้องดำรงชีวิต อยู่ด้วยความยากลำบาก	ทุกหมู่บ้าน	- ระบบครอบครัวมีแนวโน้มเป็นครอบครัวเดี่ยวมากขึ้น สภาวะทางเศรษฐกิจที่มีการแข่งขันสูง ทำงานแข่งขันกับเวลา การเอารัดเอาเปรียบ คนมุ่งเอาตัวรอด และเห็นแก่ตัว ผู้สูงอายุจะมากขึ้น ซึ่งเป็นปัญหาสำคัญที่จะต้องหาแนวทางในการรองรับปัญหาที่จะเกิดขึ้น
๔. ด้านการศึกษา ศาสนาและวัฒนธรรม	๑. การศึกษาในระดับก่อนวัยเรียน ยังขาดสื่อและอุปกรณ์การเรียนที่ทันสมัย และเหมาะสมกับการพัฒนาการ	โรงเรียน ศูนย์พัฒนาเด็กเล็ก ของ อบต.	- สื่อและอุปกรณ์การเรียนรู้เป็นสิ่งจำเป็น และสำคัญต่อพัฒนาการเรียนรู้ของเด็ก ว่าจะมีความรู้ก้าวไกล เท่าทันต่อโลกเพียงใด
	๒. ประชาชนยังขาดแหล่งเรียนรู้ที่เป็นการศึกษาตลอดชีวิต หรือการศึกษานอกระบบ ทำให้ยังมีความรู้ที่ล้าหลัง ไม่ทันเหตุการณ์	ทุกหมู่บ้าน	- การศึกษาไม่มีที่สิ้นสุด การศึกษานอกระบบจะเป็นอีกแนวทางหนึ่งในการสร้าง กระบวนการคิดและการเรียนรู้ในชุมชน ทำให้เกิดการค้นพบศักยภาพของตนเอง

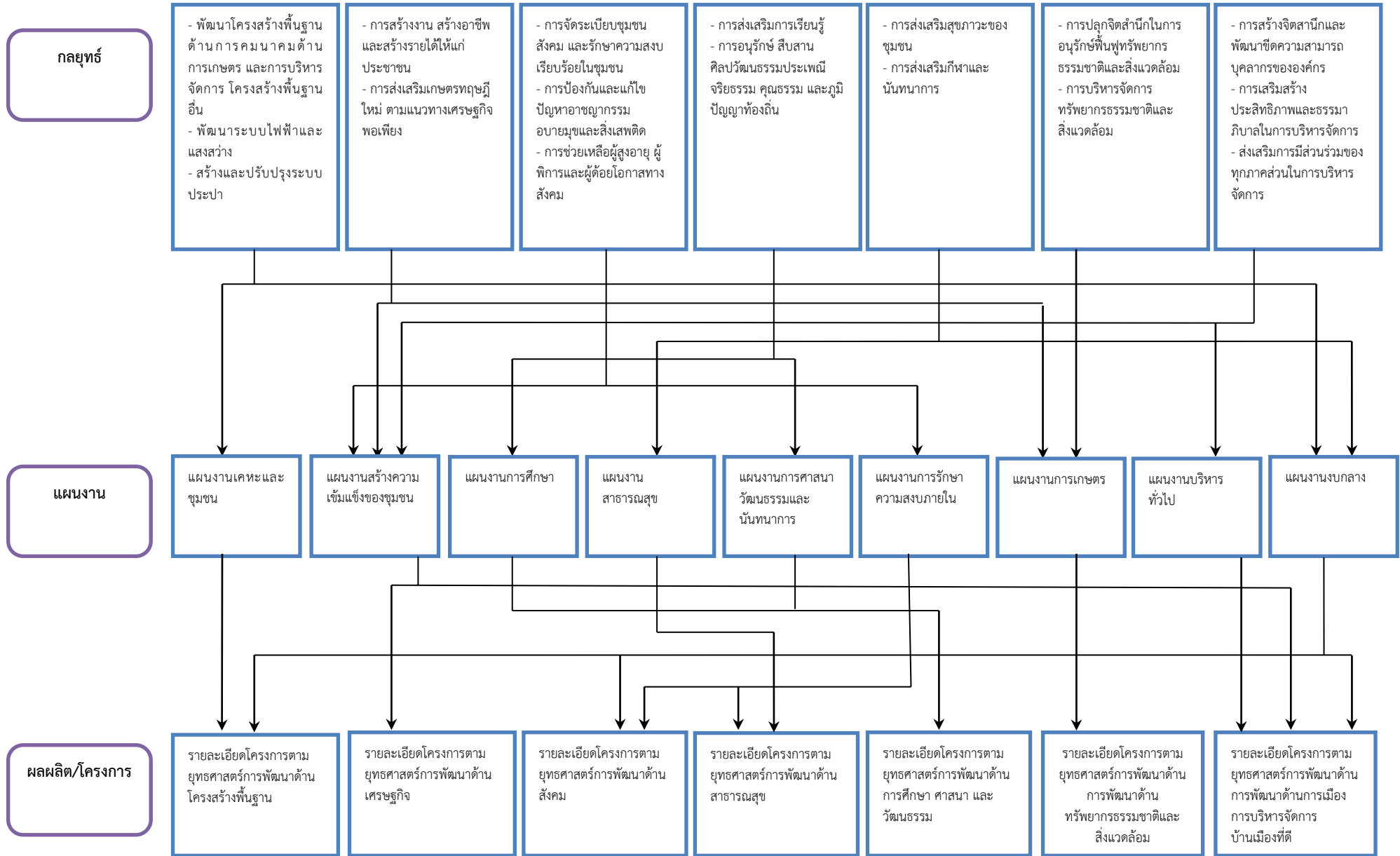
ด้าน	สถานการณ์สภาพแวดล้อมภายนอก	พื้นที่/กลุ่มเป้าหมาย	การคาดการณ์แนวโน้มในอนาคต
	๓. วัฒนธรรมท้องถิ่นอันดีงาม ภูมิปัญญาชาวบ้าน ปราชญ์ชาวบ้าน เริ่มสูญหาย เนื่องจากไม่ได้รับความสนใจจากคนรุ่นหลังและขาดการจัดเก็บข้อมูลด้านภูมิปัญญาท้องถิ่นอย่างเป็นระบบ	ทุกหมู่บ้าน	- วัฒนธรรมที่สั่งสมมาแต่โบราณจนเป็นเอกลักษณ์ของแต่ละท้องถิ่น อาจจะสูญหายไป หากไม่มีการดำรงรักษาไว้
๕. ด้านสาธารณสุข	๑. ประชาชนยังขาดความรู้และความเข้าใจในการป้องกันโรคระบาดต่างๆ ทำให้ยากแก่การป้องกัน	ทุกหมู่บ้าน	- ความเจริญของโลกทำให้ชีวิตประจำวันเปลี่ยนแปลง มีการวางแผนการดำรงชีวิตที่ดี มีการป้องกันอย่างจริงจัง จะทำให้เกิดความปลอดภัยจากโรคต่าง ๆ
	๒. ประชาชนในพื้นที่ขาดการตื่นตัว ในการเล่นกีฬา และออกกำลังกายเพื่อสุขภาพ	ทุกหมู่บ้าน	- การออกกำลังกายจะสามารถสร้างสุขภาพที่ดีให้เกิดขึ้นได้ จึงสมควรที่จะมีการสนับสนุนการเล่นกีฬาในทุกรูปแบบ
๖. ด้านทรัพยากรธรรมชาติ และสิ่งแวดล้อม	๑. ปัญหาขยะและสิ่งปฏิกูลถือว่าเป็นสิ่งที่กำลังจะสร้างปัญหาให้กับสังคมชนบท พฤติกรรมการทิ้งขยะไม่มีความเป็นระเบียบ ขาดการคัดแยกขยะ หากไม่มีการวางแผนที่ดีจะกลายเป็นปัญหาที่ยากจะแก้ไข	ทุกหมู่บ้าน	- ควรจะมีการสร้างระบบบริหารจัดการการกำจัดขยะอย่างถูกวิธี โดยไม่ก่อให้เกิดมลพิษต่อสิ่งแวดล้อม เนื่องจากนับวันปริมาณขยะที่กำจัดยาก ขยะมีมลพิษจะยิ่งมากขึ้น
๗. ด้านการบริหารจัดการบ้านเมืองที่ดี	๑. ประชาชน เยาวชนยังขาดความรู้ความเข้าใจในการปกครองระบอบประชาธิปไตย	ทุกหมู่บ้าน	- ประชาชนมีความคิดเห็นที่แตกต่างกัน ประชาชนเข้าใจประชาธิปไตยในทางที่ผิด
	๒. การมีส่วนร่วมของประชาชนยังอยู่ในระดับน้อยยังอิงความคิดเห็นของผู้นำชุมชนเป็นหลัก	ทุกหมู่บ้าน	- การแก้ไขปัญหาก็แท้จริงของประชาชน เป็นไปได้ยากขึ้นเพราะประชาชนขาดการมีส่วนร่วม
	๓. ปัญหาคุณธรรมจริยธรรม	ผู้นำท้องถิ่น ผู้นำชุมชน พนักงานอบต. และ ประชาชน ในตำบล	- หากขาดคุณธรรมและจริยธรรมในการปกครองแล้ว ชุมชนจะอยู่ร่วมกันอย่างไม่เป็นระเบียบเรียบร้อย มีความเห็นแก่ตัว ขาดความรักความสามัคคีในชุมชนเพิ่มมากขึ้น

๓.๓ ความเชื่อมโยงยุทธศาสตร์การพัฒนาจังหวัดกับยุทธศาสตร์การพัฒนาขององค์กรปกครองส่วนท้องถิ่น

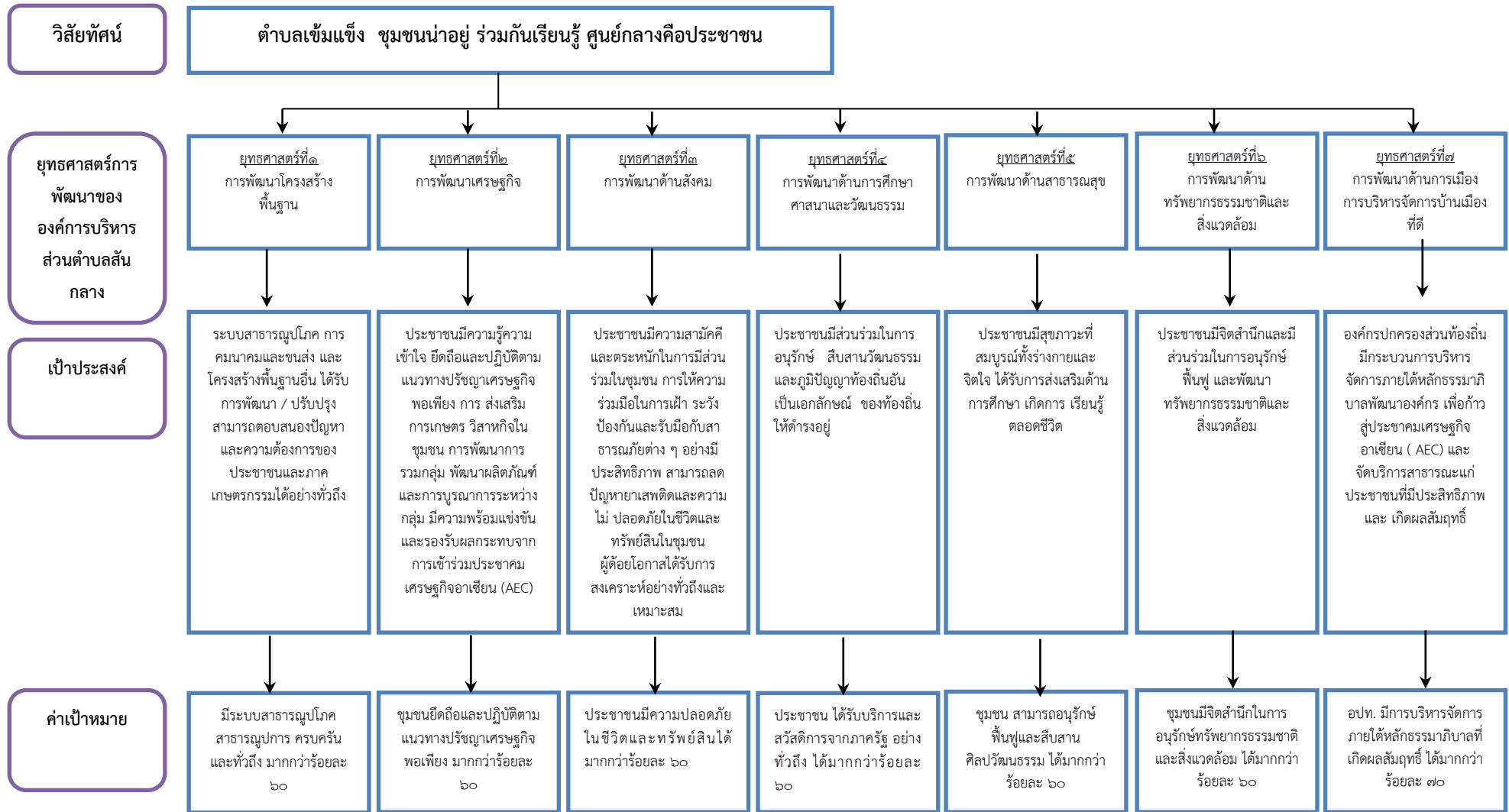
โครงสร้างความเชื่อมโยงแผนยุทธศาสตร์การพัฒนาองค์การบริหารส่วนตำบลสันกลาง พ.ศ. ๒๕๖๑-๒๕๖๔

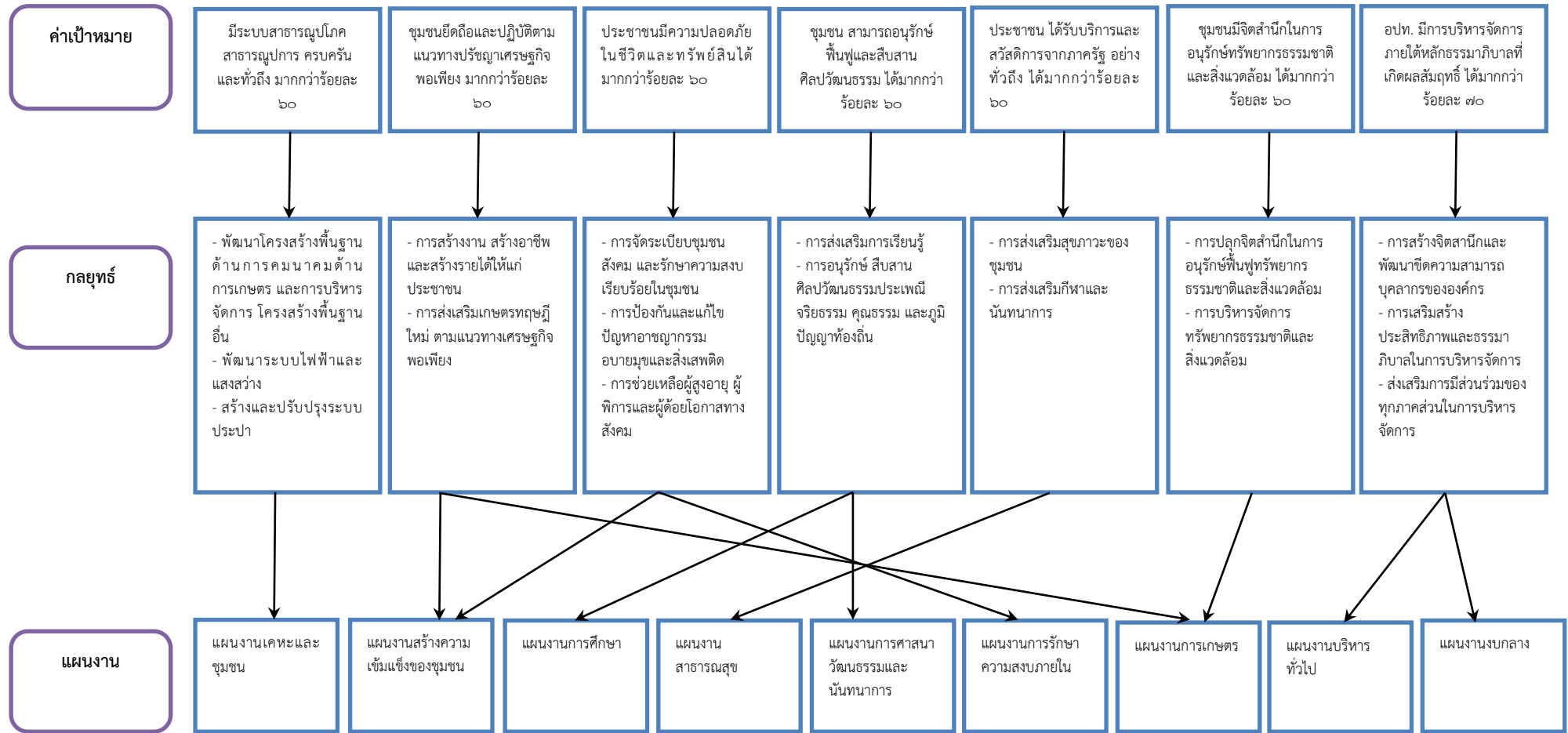






๓.๔ แผนผังยุทธศาสตร์ (strategic map)





๓.๕ รายละเอียดยุทธศาสตร์

ความเชื่อมโยงกับยุทธศาสตร์จังหวัด	ยุทธศาสตร์ อปท. ในเขตจังหวัด	ยุทธศาสตร์ อปท.	เป้าประสงค์	ตัวชี้วัด/ผลผลิตโครงการ	คำเป้าหมาย				ความก้าวหน้าของเป้าหมาย	กลยุทธ์	ผลผลิตโครงการ	หน่วยงานรับผิดชอบหลัก	หน่วยงานสนับสนุน
					๖๑	๖๒	๖๓	๖๔					
ยุทธศาสตร์ที่ ๑ การส่งเสริมและพัฒนาการท่องเที่ยวและบริการสุขภาพเชื่อมโยงชุมชน	ยุทธศาสตร์ที่ ๑ การพัฒนาโครงสร้างพื้นฐานเพื่อรองรับการพัฒนาเศรษฐกิจและสังคม	ยุทธศาสตร์ที่ ๑ การพัฒนาโครงสร้างพื้นฐาน	ระบบสาธารณูปโภค การคมนาคมและขนส่ง และโครงสร้างพื้นฐานอื่นได้รับการพัฒนา/ปรับปรุงสามารถตอบสนองปัญหาและความต้องการของประชาชนและภาคเกษตรกรรมได้อย่างทั่วถึง	มีระบบสาธารณูปโภค สาธารณูปการ ครบครันและทั่วถึง มากกว่าร้อยละ ๖๐	๖	๑๒	๑๘	๒๔	ปีละ ๖ โครงการ	กลยุทธ์ที่ ๑.๑ พัฒนาโครงสร้างพื้นฐานด้านการคมนาคมด้านการเกษตร และการบริหารจัดการ โครงสร้างพื้นฐานอื่น	๑. การดำเนินการเกี่ยวกับโครงสร้างพื้นฐานด้านการคมนาคมขนส่ง การพัฒนา และบำรุงรักษา แหล่งน้ำ รวมถึงการจัดการจราจรในพื้นที่ให้มีประสิทธิภาพ เช่น การก่อสร้างปรับปรุงถนน ผิวจราจร ทางเท้า สะพานและระบบการระบายน้ำ ป้ายเส้นทาง เป็นต้น	กองช่าง	สำนักงานปลัด กองคลัง
					๙	๑๘	๒๗	๓๖	ปีละ ๙ โครงการ		๒. พัฒนาและปรับปรุงสาธารณูปโภคด้านเกษตรกรรมและระบบชลประทานที่มุ่งเน้นประโยชน์ เพื่อการเกษตร เช่น การขุดลอกคู คลอง ลำเหมืองสาธารณะ การก่อสร้าง ปรับปรุงฝาย พันงันดิน เป็นต้น	กองช่าง	สำนักงานปลัด กองคลัง
					๑	๒	๓	๔	ปีละ ๑ โครงการ		๓. พัฒนาและปรับปรุงสาธารณูปโภค สาธารณูปการ โครงสร้างพื้นฐานอื่นตามความจำเป็นและความต้องการของคนในท้องถิ่น เช่น ศาลาอเนกประสงค์ ศาลาประชุมประชาคม อาคารโรงเรียน ร้านค้าชุมชน ฼าพยาบาล สถาน ที่ราชการ เป็นต้น	กองช่าง	สำนักงานปลัด กองคลัง กองการศึกษา

แบบ ยท ๐๓

ความเชื่อมโยงกับยุทธศาสตร์จังหวัด	ยุทธศาสตร์ อปท. ในเขตจังหวัด	ยุทธศาสตร์ อปท.	เป้าประสงค์	ตัวชี้วัด/ผลผลิตโครงการ	คำเป้าหมาย				ความก้าวหน้าของเป้าหมาย	กลยุทธ์	ผลผลิตโครงการ	หน่วยงานรับผิดชอบหลัก	หน่วยงานสนับสนุน
					๖๑	๖๒	๖๓	๖๔					
					๒	๔	๖	๘	ปีละ ๒ โครงการ	กลยุทธ์ที่ ๑.๒ พัฒนาระบบไฟฟ้าและแสงสว่าง	๑. ดำเนินการเกี่ยวกับการติดตั้ง ปรับปรุง ซ่อมแซม บำรุงรักษา ขยายเขตไฟฟ้าสาธารณะ ให้ทั่วถึงเหมาะสมและเพียงพอครบทุกหมู่บ้าน โดยเฉพาะบริเวณจุดเสี่ยง	กองช่าง	สำนักงานปลัด กองคลัง
					๒	๔	๖	๘	ปีละ ๒ โครงการ	กลยุทธ์ที่ ๑.๓ สร้างและปรับปรุงระบบประปา	๑. ดำเนินการเกี่ยวกับการก่อสร้างและปรับปรุง ซ่อมแซม บำรุงรักษา ระบบประปาให้มีคุณภาพให้ทั่วถึง เหมาะสมและเพียงพอครบทุกหมู่บ้าน	กองช่าง	สำนักงานปลัด กองคลัง

ความเชื่อมโยงกับยุทธศาสตร์จังหวัด	ยุทธศาสตร์ อปท. ในเขตจังหวัด	ยุทธศาสตร์ อปท.	เป้าประสงค์	ตัวชี้วัด/ผลผลิตโครงการ	ค่าเป้าหมาย				ความก้าวหน้าของเป้าหมาย	กลยุทธ์	ผลผลิตโครงการ	หน่วยงานรับผิดชอบหลัก	หน่วยงานสนับสนุน
					๖๑	๖๒	๖๓	๖๔					
ยุทธศาสตร์ที่ ๒ การส่งเสริมการเกษตร การผลิตสินค้าชุมชน การค้าการลงทุนสู่ สากล	ยุทธศาสตร์ที่ ๒ การพัฒนาเศรษฐกิจ ตามแนวทางปรัชญา เศรษฐกิจพอเพียง	ยุทธศาสตร์ที่ ๒ การพัฒนาเศรษฐกิจ	ประชาชนมีความรู้ความ เข้าใจ ยึดถือและปฏิบัติ ตามแนวทางปรัชญา เศรษฐกิจพอเพียง การ ส่งเสริมการเกษตร วิสาหกิจในชุมชน การ พัฒนาการรวมกลุ่ม พัฒนาผลิตภัณฑ์และ การบูรณาการระหว่าง กลุ่ม มีความพร้อมแข่งขัน และรองรับผลกระทบจาก การเข้าร่วมประชาคม เศรษฐกิจอาเซียน (AEC)	ชุมชนยึดถือและ ปฏิบัติตาม แนวทางปรัชญา เศรษฐกิจ พอเพียง มากกว่า ร้อยละ ๖๐	๒	๔	๖	๘	ปีละ ๒ โครงการ	กลยุทธ์ที่ ๒.๑ การสร้างงาน สร้างอาชีพและ สร้างรายได้ให้แก่ ประชาชน	๑. ดำเนินการเกี่ยวกับ การอบรม เพื่อเสริมสร้าง ความรู้ส่งเสริมอาชีพและ สนับสนุนกลุ่มอาชีพ เพื่อ สร้างรายได้ให้แก่ชุมชน ส่งเสริมโครงการเศรษฐกิจ ชุมชน แก้ไขปัญหาความ ยากจน โดยใช้แนวคิด ปรัชญาเศรษฐกิจพอเพียง พัฒนาองค์ความรู้และ กระบวนการเรียนรู้และ ขยายผลไปสู่การปรับ เปลี่ยนกระบวนการทัศน์ใน การดำเนินชีวิต และ ดำเนินธุรกิจ ให้ความรู้ ทักษะ ส่งเสริมการใช้ ทรัพยากรในท้องถิ่นเป็น ฐานการผลิต การ พัฒนา ผลผลิตให้มีคุณภาพ	สำนักงานปลัด	ก่องช้าง กองคลัง กองการศึกษา
					๑	๒	๓	๔	ปีละ ๑ โครงการ	กลยุทธ์ที่ ๒.๒ การส่งเสริม เกษตรทฤษฎีใหม่	๑. การใช้ ทรัพยากรธรรมชาติใน ท้องถิ่นเพื่อเป็นฐานการ ผลิตทางด้านเกษตร อย่างคุ้มค่า และเกิด ประโยชน์สูงสุด ส่งเสริม พัฒนาองค์ความรู้ การใช้ เทคโนโลยีที่เหมาะสม และการส่งเสริมกิจกรรม การเกษตร โดยใช้แนวคิด การเกษตรทฤษฎีใหม่	สำนักงานปลัด	ก่องช้าง กองคลัง กองการศึกษา

ความเชื่อมโยงกับยุทธศาสตร์จังหวัด	ยุทธศาสตร์ อปท. ในเขตจังหวัด	ยุทธศาสตร์ อปท.	เป้าประสงค์	ตัวชี้วัด/ผลผลิตโครงการ	ค่าเป้าหมาย				ความก้าวหน้าของเป้าหมาย	กลยุทธ์	ผลผลิตโครงการ	หน่วยงานรับผิดชอบหลัก	หน่วยงานสนับสนุน
					๖๑	๖๒	๖๓	๖๔					
ยุทธศาสตร์ที่ ๕ การเสริมสร้างความมั่นคงความปลอดภัยและความสงบสุขของประชาชน	ยุทธศาสตร์ที่ ๕ การพัฒนาคุณภาพชีวิตของประชาชน ยุทธศาสตร์ที่ ๖ การป้องกันบรรเทาสาธารณภัยและการรักษาความเป็นระเบียบเรียบร้อยในชุมชน	ยุทธศาสตร์ที่ ๓ การพัฒนาสังคม	ประชาชนมีความสามัคคีและตระหนักในการมีส่วนร่วมในชุมชน การให้ความร่วมมือในการเฝ้าระวังป้องกันและรับมือกับสาธารณภัยต่าง ๆ อย่างมีประสิทธิภาพ สามารถลดปัญหาเสพติดและความไม่ปลอดภัยในชีวิตและทรัพย์สินในชุมชน ผู้ด้อยโอกาสได้รับการสงเคราะห์อย่างทั่วถึงและเหมาะสม	ประชาชนมีความปลอดภัยในชีวิตและทรัพย์สินได้มากกว่าร้อยละ ๖๐	๒	๔	๖	๘	ปีละ ๒ โครงการ	กลยุทธ์ที่ ๓.๑ การจัดระเบียบชุมชน สังคม และรักษาความสงบเรียบร้อยในชุมชน	๑. สนับสนุนภารกิจงานป้องกันและบรรเทาสาธารณภัยของอาสาสมัครป้องกันภัยฝ่ายพลเรือนขององค์การบริหารส่วนตำบลสันกลาง ตลอดจนให้ความร่วมมือกับหน่วยงานที่เกี่ยวข้องในภารกิจรักษาความสงบเรียบร้อยในชุมชน	สำนักงานปลัด	กองช่าง กองคลัง กองการศึกษา
					๑	๒	๓	๔	ปีละ ๑ โครงการ	กลยุทธ์ที่ ๓.๒ การป้องกันและแก้ไขปัญหาอาชญากรรม อบายมุขและสิ่งเสพติด	๑. การร่วมมือและเชื่อมโยงกับหน่วยงานที่เกี่ยวข้องในการแก้ไขปัญหอาชญากรรม อบายมุข และสิ่งเสพติดในการกำหนดมาตรการป้องกันและแก้ไขอย่างต่อเนื่องและจริงจัง ตั้งแต่ระดับครอบครัว ชุมชน สถาบันศาสนา สถานศึกษา และสถานที่ทำงานอย่างเป็นระบบ	สำนักงานปลัด	กองช่าง กองคลัง กองการศึกษา
					๔	๘	๑๒	๑๖	ปีละ ๔ โครงการ	กลยุทธ์ที่ ๓.๓ การช่วยเหลือผู้สูงอายุ ผู้พิการและผู้ด้อยโอกาสทางสังคม	. การศึกษารวบรวมข้อมูลผู้สูงอายุ ผู้พิการและผู้ด้อยโอกาสในท้องถิ่น กำหนดแนวทางในการสงเคราะห์ ทั้งในด้านการศึกษา การพัฒนาอาชีพ เพื่อให้ผู้สูงอายุ ผู้พิการและผู้ด้อยโอกาสสามารถพึ่งพาตนเองได้	สำนักงานปลัด	กองช่าง กองคลัง กองการศึกษา

ความเชื่อมโยงกับยุทธศาสตร์จังหวัด	ยุทธศาสตร์ อปท. ในเขตจังหวัด	ยุทธศาสตร์ อปท.	เป้าประสงค์	ตัวชี้วัด/ผลผลิตโครงการ	ค่าเป้าหมาย				ความก้าวหน้าของเป้าหมาย	กลยุทธ์	ผลผลิตโครงการ	หน่วยงานรับผิดชอบหลัก	หน่วยงานสนับสนุน
					๖๑	๖๒	๖๓	๖๔					
ยุทธศาสตร์ที่ ๓ การเสริมสร้างสังคมให้มีความภาคภูมิใจทางวัฒนธรรม	ยุทธศาสตร์ที่ ๔ การอนุรักษ์ฟื้นฟูและสืบสานศิลปวัฒนธรรมจารีตประเพณีและภูมิปัญญาท้องถิ่น	ยุทธศาสตร์ที่ ๔ การพัฒนาด้านการศึกษา ศาสนาและวัฒนธรรม	ประชาชนมีส่วนร่วมในการอนุรักษ์สืบสานวัฒนธรรมและภูมิปัญญาท้องถิ่นเป็นเอกลักษณ์ของท้องถิ่นให้ดำรงอยู่	ชุมชน สามารถอนุรักษ์ ฟื้นฟู และสืบสานศิลปวัฒนธรรมได้มากกว่า ร้อยละ ๖๐	๑	๒	๓	๔	ปีละ ๑ โครงการ	กลยุทธ์ที่ ๔.๑ การส่งเสริมการเรียนรู้	๑. การส่งเสริมสนับสนุนการจัดการศึกษาทั้งในระบบและนอกระบบที่มีคุณภาพพร้อมทั้งเสริมสร้างสภาพแวดล้อมแหล่งแลกเปลี่ยนเรียนรู้และ/หรือศูนย์การเรียนรู้ที่เหมาะสมและเพียงพอสำหรับ ประชาชนทุกระดับ เพื่อก้าวไปสู่สังคมแห่งการเรียนรู้ตลอดชีวิตและพัฒนาความพร้อมต่อการเข้าสู่ประชาคมเศรษฐกิจอาเซียน (AEC)	กองการศึกษา	สำนักงานปลัด กองคลัง
					๔	๘	๑๒	๑๖	ปีละ ๔ โครงการ		๒. ส่งเสริมและสนับสนุนการศึกษาของเด็กเยาวชน ทั้งทางด้านการอบรมให้ความรู้ การสนับสนุนทุนการศึกษา อาหารกลางวัน อาหารเสริม (นม) การสนับสนุนวัสดุอุปกรณ์การเรียน สื่อสารสนเทศ การการศึกษา	กองการศึกษา	สำนักงานปลัด กองคลัง
					๑	๒	๓	๔	ปีละ ๑ โครงการ		๓. ส่งเสริม พัฒนาและยกระดับคุณภาพมาตรฐานบริการทางการศึกษาของสถานศึกษาในสังกัด และสถาบันอื่นๆ ที่เกี่ยวข้อง เพื่อลดความเหลื่อมล้ำและสร้างโอกาสทางการศึกษาสำหรับประชาชนทุกระดับ	กองการศึกษา	สำนักงานปลัด กองคลัง กศน.อำเภอ สันป่าตอง รร.บ้านหัว ส้ม

ความเชื่อมโยงกับยุทธศาสตร์จังหวัด	ยุทธศาสตร์ อปท. ในเขตจังหวัด	ยุทธศาสตร์ อปท.	เป้าประสงค์	ตัวชี้วัด/ผลผลิตโครงการ	คำเป้าหมาย				ความก้าวหน้าของเป้าหมาย	กลยุทธ์	ผลผลิตโครงการ	หน่วยงานรับผิดชอบหลัก	หน่วยงานสนับสนุน
					๖๑	๖๒	๖๓	๖๔					
					๒	๔	๖	๘	ปีละ ๒ โครงการ	กลยุทธ์ที่ ๔.๒ การอนุรักษ์ สืบสาน ศิลปวัฒนธรรม ประเพณี จริยธรรม คุณธรรม และภูมิปัญญาท้องถิ่น	๑. การสร้างความเชื่อมโยงระหว่าง ศิลปวัฒนธรรมกับวิถีชีวิต คนท้องถิ่นในปัจจุบัน การ จัด กิจกรรมและการสร้าง กลุ่มส่งเสริมวัฒนธรรม ท้องถิ่นและคุณธรรม จริยธรรมรวมถึงกิจกรรม ทางศาสนา การ ส่งเสริม สนับสนุนให้เกิดการ พัฒนาและสร้างสรรค์งาน ศิลปะในแขนงต่างๆ ที่ เกี่ยวข้องกับภูมิปัญญา ท้องถิ่น	กองการศึกษา	สำนักงานปลัด กองคลัง
					๔	๘	๑๒	๑๖	ปีละ ๔ โครงการ		๒. ส่งเสริมและสนับสนุน การอนุรักษ์วัฒนธรรม ประเพณีอันดีงามของชาติ	กองการศึกษา	สำนักงานปลัด กองคลัง
					๑	๒	๓	๔	ปีละ ๑ โครงการ		๓. ส่งเสริมและสนับสนุน ภูมิปัญญาท้องถิ่น	กองการศึกษา	สำนักงานปลัด กองคลัง

ความเชื่อมโยงกับยุทธศาสตร์จังหวัด	ยุทธศาสตร์ อปท. ในเขตจังหวัด	ยุทธศาสตร์ อปท.	เป้าประสงค์	ตัวชี้วัด/ผลผลิตโครงการ	ค่าเป้าหมาย				ความก้าวหน้าของเป้าหมาย	กลยุทธ์	ผลผลิตโครงการ	หน่วยงานรับผิดชอบหลัก	หน่วยงานสนับสนุน
					๖๑	๖๒	๖๓	๖๔					
ยุทธศาสตร์ที่ ๑ การส่งเสริมและพัฒนาการท่องเที่ยวและบริการสุขภาพเชื่อมโยงชุมชนและท้องถิ่น ยุทธศาสตร์ที่ ๕ การเสริมสร้างความมั่นคงความปลอดภัยและความสงบสุขของประชาชน	ยุทธศาสตร์ที่ ๕ การพัฒนาคุณภาพชีวิตของประชาชน	ยุทธศาสตร์ที่ ๕ การพัฒนาด้านสาธารณสุข	ประชาชนมีสุขภาพที่สมบูรณ์ทั้งร่างกายและจิตใจได้รับการส่งเสริมด้านการศึกษาเกิดการเรียนรู้ตลอดชีวิต	ประชาชน ได้รับบริการและสวัสดิการจากภาครัฐ อย่างทั่วถึง ได้มากกว่าร้อยละ ๖๐	๔	๘	๑๒	๑๖	ปีละ ๔ โครงการ	กลยุทธ์ที่ ๕.๑ การส่งเสริมสุขภาพของชุมชน	๑. การพัฒนาให้มีระบบบริการสุขภาพทางด้านสร้างเสริมสุขภาพ ป้องกันโรค รักษาพยาบาล และฟื้นฟูสมรรถภาพที่มีคุณภาพมาตรฐาน การส่งเสริมและสนับสนุนให้ประชาชนมีทักษะในการดูแลสุขภาพ ของตนเอง รวมถึงการจัดกิจกรรมเสริมสร้างความเข้มแข็งทั้งร่างกายและจิตใจของคนในชุมชน	สำนักงานปลัด	กองคลัง รพ.สต.บ้าน ห้วยส้ม
					๕	๑๐	๑๕	๒๐	ปีละ ๕ โครงการ		๒. ดำเนินโครงการอบรมให้ความรู้ด้านสุขอนามัยทั้งทางด้านการบริโภค – อุปโภค การป้องกันโรคติดต่อ โรคระบาด เพื่อให้ประชาชนมีคุณภาพชีวิตที่ดี ประสานกับหน่วยงานราชการในการป้องกันโรคติดต่อและโรคระบาดตามฤดูกาลต่าง ๆ	สำนักงานปลัด	กองคลัง รพ.สต.บ้าน ห้วยส้ม
					๑	๒	๓	๔	ปีละ ๑ โครงการ	กลยุทธ์ที่ ๕.๒ การส่งเสริมกีฬาและนันทนาการ	๑. จัดหาอุปกรณ์ ออกกำลังกาย และ สถานที่พักผ่อนหย่อนใจ	สำนักงานปลัด	กองการศึกษา กองคลัง
					๒	๔	๖	๘	ปีละ ๒ โครงการ		๒. ส่งเสริมให้ประชาชนทุกเพศทุกวัยได้ออกกำลังกายและเล่นกีฬาเพื่อสุขภาพ	กองการศึกษา	สำนักงานปลัด กองคลัง

ความเชื่อมโยงกับยุทธศาสตร์จังหวัด	ยุทธศาสตร์ อปท. ในเขตจังหวัด	ยุทธศาสตร์ อปท.	เป้าประสงค์	ตัวชี้วัด/ผลผลิตโครงการ	ค่าเป้าหมาย				ความก้าวหน้าของเป้าหมาย	กลยุทธ์	ผลผลิตโครงการ	หน่วยงานรับผิดชอบหลัก	หน่วยงานสนับสนุน
					๖๑	๖๒	๖๓	๖๔					
ยุทธศาสตร์ที่ ๔ การเสริมสร้างความมั่นคงทางด้านทรัพยากรธรรมชาติและสิ่งแวดล้อมอย่างยั่งยืน	ยุทธศาสตร์ที่ ๓ การบริหารทรัพยากรธรรมชาติและสิ่งแวดล้อม	ยุทธศาสตร์ที่ ๖ การพัฒนาด้านทรัพยากรธรรมชาติและสิ่งแวดล้อม	ประชาชนมีจิตสำนึกและมีส่วนร่วมในการอนุรักษ์ฟื้นฟูและพัฒนาทรัพยากรธรรมชาติและสิ่งแวดล้อม	ชุมชนมีจิตสำนึกในการอนุรักษ์ทรัพยากรธรรมชาติและสิ่งแวดล้อม ได้มากกว่าร้อยละ ๖๐	๔	๘	๑๒	๑๖	ปีละ ๔ โครงการ	กลยุทธ์ที่ ๖.๑ การปลูกจิตสำนึกในการอนุรักษ์ฟื้นฟูทรัพยากรธรรมชาติและสิ่งแวดล้อม	๑.การส่งเสริม สนับสนุนการอนุรักษ์และฟื้นฟูทรัพยากรธรรมชาติและสิ่งแวดล้อม เสริมสร้างความรู้ความเข้าใจจิตสำนึกและความตระหนักในคุณค่าของทรัพยากรธรรมชาติและสิ่งแวดล้อมแก่ชุมชนอย่างต่อเนื่อง เพื่อให้ชุมชนปรับเปลี่ยนพฤติกรรมในการผลิต และบริโภค เพื่อลดผลกระทบที่มีต่อสิ่งแวดล้อม	สำนักงานปลัด	กองคลัง กองช่าง กองการศึกษา รพ.สต.บ้าน ห้วยส้ม
					๕	๑๐	๑๕	๒๐	ปีละ ๕ โครงการ		๒. การบำบัดและฟื้นฟูทรัพยากรธรรมชาติและสิ่งแวดล้อม ทั้งการอนุรักษ์แหล่งน้ำและป่าไม้ การกำจัดขยะ สิ่งปฏิกูล และการบำบัดน้ำเสีย	สำนักงานปลัด	กองคลัง รพ.สต.บ้าน ห้วยส้ม
					๒	๔	๖	๘	ปีละ ๒ โครงการ	กลยุทธ์ที่ ๖.๒ การบริหารจัดการทรัพยากรธรรมชาติและสิ่งแวดล้อม	๑. การพัฒนาระบบการบริหารจัดการทรัพยากรธรรมชาติและสิ่งแวดล้อม และระบบการแก้ไขปัญหาล้างสิ่งแวดล้อมโดยให้ชุมชนดำเนินการด้วยตนเอง การป้องกันการทำลายทรัพยากรธรรมชาติและสิ่งแวดล้อม โดยความร่วมมือของประชาชนในท้องถิ่น	สำนักงานปลัด	กองการศึกษา กองคลัง

ความเชื่อมโยงกับยุทธศาสตร์จังหวัด	ยุทธศาสตร์ อปท. ในเขตจังหวัด	ยุทธศาสตร์ อปท.	เป้าประสงค์	ตัวชี้วัด/ผลผลิตโครงการ	ค่าเป้าหมาย				ความก้าวหน้าของเป้าหมาย	กลยุทธ์	ผลผลิตโครงการ	หน่วยงานรับผิดชอบหลัก	หน่วยงานสนับสนุน
					๖๑	๖๒	๖๓	๖๔					
ยุทธศาสตร์ที่ ๖ พัฒนาระบบบริหารจัดการภาครัฐและการให้บริการประชาชนตามหลักธรรมาภิบาล	ยุทธศาสตร์ที่ ๗ การบริหารจัดการบ้านเมืองที่ดี	ยุทธศาสตร์ที่ ๗ การพัฒนาด้านการเมืองการบริหารจัดการบ้านเมืองที่ดี	องค์กรปกครองส่วนท้องถิ่นมีกระบวนการบริหารจัดการภายใต้หลักธรรมาภิบาลพัฒนาองค์กรเพื่อก้าวสู่ประชาคมเศรษฐกิจอาเซียน (AEC) และจัดบริการสาธารณะแก่ประชาชนที่มีประสิทธิภาพและเกิดผลสัมฤทธิ์	อปท. มีการบริหารจัดการภายใต้หลักธรรมาภิบาลที่ เกิดผลสัมฤทธิ์ ได้มากกว่าร้อยละ ๗๐	๑	๒	๓	๔	ปีละ ๑ โครงการ	กลยุทธ์ที่ ๗.๑ การสร้างจิตสำนึกและพัฒนาขีดความสามารถบุคลากรขององค์กร	๑. การปรับกระบวนการและสร้างจิตสำนึกของบุคลากรขององค์กรให้ยึดหลักคุณธรรม จริยธรรม และทัศนคติที่ดีของบุคลากรทุกระดับในการให้บริการประชาชน โดยประชาชนได้รับความพึงพอใจ	สำนักงานปลัด	กองคลัง กองช่าง กองการศึกษา
					๑	๒	๓	๔	ปีละ ๑ โครงการ		๒. พัฒนาศักยภาพบุคลากรขององค์กรให้มีความรู้ความสามารถและ มีวินัยธรรมในการบริการ การปฏิบัติงานที่มุ่งไปสู่ประโยชน์สุขของประชาชน ตลอดจนพัฒนาบุคลากรและ	สำนักงานปลัด	กองคลัง กองช่าง กองการศึกษา
					๑	๒	๓	๔	ปีละ ๑ โครงการ	กลยุทธ์ที่ ๗.๒ การเสริมสร้างประสิทธิภาพและธรรมาภิบาลในการบริหารจัดการ	๑. การพัฒนาโดยมุ่งเน้นความคุ้มค่าในการปฏิบัติภารกิจ คำนึงถึงความต้องการของประชาชน เพิ่มประสิทธิภาพในการให้บริการ โดยคำนึงถึงผลประโยชน์ของผู้รับบริการเป็นหลัก และการปลูกฝังจิตสำนึก ข้าราชการให้ยึดหลักคุณธรรม จริยธรรม การรับผิดชอบต่อส่วนรวม	สำนักงานปลัด	กองการศึกษา กองคลัง

ความเชื่อมโยงกับยุทธศาสตร์จังหวัด	ยุทธศาสตร์ อปท. ในเขตจังหวัด	ยุทธศาสตร์ อปท.	เป้าประสงค์	ตัวชี้วัด/ผลผลิตโครงการ	ค่าเป้าหมาย				ความก้าวหน้าของเป้าหมาย	กลยุทธ์	ผลผลิตโครงการ	หน่วยงานรับผิดชอบหลัก	หน่วยงานสนับสนุน
					๖๑	๖๒	๖๓	๖๔					
					๒	๔	๖	๘	ปีละ ๒ โครงการ		๒. พัฒนารายได้โดยการปรับปรุงแหล่งรายได้ วิธีการหารายได้ รวมทั้งระบบการจัดเก็บภาษีขององค์การบริหารส่วนตำบล	กองคลัง	สำนักงานปลัด
					๑	๒	๓	๔	ปีละ ๑ โครงการ		๓. การจัดหาและปรับปรุงเครื่องมือเครื่องใช้และสถานที่ปฏิบัติงานให้เพียงพอเพื่อเพิ่มประสิทธิภาพในการให้บริการ โดยจัดการให้บริการทั้งในและนอกสำนักงาน ตลอดจนพัฒนานวัตกรรมบริการเพื่อให้บริการเพื่อเตรียมความพร้อมการเข้าสู่ประชาคมเศรษฐกิจอาเซียน (AEC)	สำนักงานปลัด กองคลัง กองช่าง การศึกษา	กองคลัง
					๑	๒	๓	๔	ปีละ ๑ โครงการ	กลยุทธ์ที่ ๗.๓ ส่งเสริมการมีส่วนร่วมของทุกภาคส่วนในการบริหารจัดการ	๑. การเปิดโอกาสให้ทุกภาคส่วนมีโอกาสในการเสนอแนะและกำหนดบทบัญญัติรวมถึงกฎระเบียบที่เกี่ยวข้องเพื่อประสานประโยชน์ของภาคส่วนต่างๆ ให้เสมอภาคและมีความสมดุล ส่งเสริมและจัดให้มีระบบการควบคุมภายในองค์การภาครัฐตามที่กฎหมายกำหนด และส่งเสริมให้มีการตรวจสอบจากทุกภาคส่วน	สำนักงานปลัด	กองคลัง กองช่าง การศึกษา

แบบ ยท ๐๓

ความเชื่อมโยงกับยุทธศาสตร์จังหวัด	ยุทธศาสตร์ อปท. ในเขตจังหวัด	ยุทธศาสตร์ อปท.	เป้าประสงค์	ตัวชี้วัด/ผลผลิตโครงการ	คำเป้าหมาย				ความก้าวหน้าของเป้าหมาย	กลยุทธ์	ผลผลิตโครงการ	หน่วยงานรับผิดชอบหลัก	หน่วยงานสนับสนุน
					๖๑	๖๒	๖๓	๖๔					
					๑	๒	๓	๔	ปีละ ๑ โครงการ		๒. ส่งเสริมความรู้ความเข้าใจเกี่ยวกับกิจกรรมขององค์การบริหารส่วนตำบลและการบริหารการปกครองตามระบอบประชาธิปไตย	สำนักงานปลัด	กองคลัง กองช่าง การศึกษา
					๑	๒	๓	๔	ปีละ ๑ โครงการ		๓. ส่งเสริมความเข้มแข็งแก่ชุมชน โดยใช้กิจกรรมส่งเสริมการมีส่วนร่วมของประชาชน ส่งเสริมการจัดเวทีประชาคม การจัดประชุมสัมมนาเพื่อระดมความคิดเห็น	สำนักงานปลัด	กองคลัง กองช่าง การศึกษา
					๑	๒	๓	๔	ปีละ ๑ โครงการ		๔. มีการประเมินความพึงพอใจผู้รับบริการ	สำนักงานปลัด	กองคลัง กองช่าง การศึกษา